

S CURTĂ PRIVIRE INTRODUCTIVĂ. Șantierul arheologic București, înființat în anul 1953 de Academia R.P.R. cu scopul de a descoperi izvoare noi relative la evoluția societății omenești de pe teritoriul actual al Bucureștilor și suburanelor lui înainte și în perioada de formare a orașului, sau mai precis în perioada feudalismului timpuriu, a continuat în 1958 cu asiduitate săpăturile în punctele înscrise în plan, bucurându-se și de sprijinul material al Sfatului Popular al Capitalei.

Obiectivul principal al colectivului a fost acela de a descoperi urme de cultură materială din sec. X—XV, care să poată contribui la determinarea acelor așezări rurale, care în condițiile dezvoltării forțelor de producție, au evoluat la faza de târg și cetate-oraș. Totodată, s-a urmărit să se stabilească în ce măsură Cetatea Dîmboviței din sec. XIV coincide cu cetatea București, documentată în hrisovul lui Țepeș din anul 1459.

În urmărirea acestor obiective, săpăturile de la Ciurel, pe lângă materialele noi aparținând epocii bronzului (Glina III) au dat la iveală mai multe gropi cu elemente de cultură materială de tip Dridu din veacurile X—XI, și altele din veacurile VI—VIII, care reunite cu materialele descoperite în anii trecuți la Mihai-Vodă, în Strada Sf. Ion Nou nr. 1 și la Dămăroaia, duc la concretizarea elementelor caracteristice unei culturi noi, cultura Ciurel. Se impune continuarea lucrărilor în viitor.

Cercetările din centrul orașului, la Spitalul Colțea, au adus unele începuturi de dovadă — prin cuptorul de ars oale și fragmentele ceramice aparținând ultimei jumătăți a veacului XV — că în deceniile imediat următoare apariției documentare a cetății București, nucleul originar al orașului își întindea perimetrul, cel puțin pînă la Colțea, fapt ce obligă extinderea săpăturilor pe terenurile disponibile din jur pentru a se putea stabili vatra orașului la sfîrșitul secolului XV și gradul de intensitate al locuirii lui sau nivelul dezvoltării forțelor de producție.

Folosind faptul că în curtea Muzeului de Istorie a orașului București (fostul palat Șușu) se efectuau lucrări de canalizare, conducerea șantierului și a Muzeului a dispus să se facă, în vara anului 1958, un sondaj arheologic. Acesta a dus la concluzia preliminară că, anterior secolului XVII, s-a produs pe acest teren o defrișare prin ardere, iar puținele fragmente ceramice întîlnite atestă că la începutul secolului XVI s-a construit aici prima clădire de cărămidă.

Izvoare scrise inedite dovedesc că în anii 1594—1626 a fost județ al orașului, un târgoveț bogat, Seman, care își avea locuința chiar pe acest loc, transmis apoi prin moștenire la nepotul său de fiu, Stoica Ludescu logofătul, aderent al partidei boierilor Cantacuzino în vîlmășagul ciocnirilor lor de interese politice cu tabăra adversă a Bălenilor. Pentru clarificarea deplină a stratigrafiei și stabilirea mai pre-

cisă a epocii când au loc primele locuiri în feudalismul timpuriu, va trebui găsită soluția reluării cercetărilor în viitor.

În campania anului 1958, au continuat săpăturile din strada Apolodor pentru degajarea zidurilor parterului și pivnițelor unei masive curți boierești construită pe la 1630 de marele postelnic Const. Cantacuzino, feudal puternic prin moștenirea averii lui Radu Vodă Șerban, pe a cărui fiică a luat-o de soție. Cercetările au dovedit că impozanta clădire bucuresteană din sec. XVII, a suferit transformări și amplificări în sec. XVIII, când ea trecu în patrimoniul altei mari familii boierești din București, Dudescu, prin înrudirea cu Cantacuzinii. Dudeștii își trăgeau numele de la satul Dudești, integrat încă de la sfârșitul sec. XVIII în perimetrul orașului. Prin aceste săpături, s-a ajuns la cunoașterea pentru întâia oară a planului și proporțiilor locuinței unui mare feudal din capitala țării din sec. XVII, dându-se astfel putința stabilirii etapei în care boierii mari se introduc mai intens în oraș și acționează alături de marile mănăstiri, pentru a-i submina autonomia concedată de domnie.

I. IONAȘCU

I. SĂPĂTURILE DE PE DEALUL CIUREL*

Săpăturile arheologice efectuate în 1956¹ și 1957² pe dealul Ciurel (proprietatea GAS Ciurel), au cuprins zona răsăriteană a dealului (fig. 1). Prin aceste lucrări, a fost cercetată o așezare relativ întinsă de la începutul epocii bronzului, aparținând culturii Glina III făcându-se câteva observații asupra evoluției acestei culturi. În spațiul cercetat în 1956 și 1957, au mai fost găsite în mod sporadic, fragmente ceramice din prima epocă a fierului și câteva resturi de la sfârșitul epocii feudale (sec. XVIII). De o deosebită importanță este descoperirea, în 1957, a unui bordei din perioada prefeudală. Urmele acestuia s-au găsit în limita estică a așezării din epoca bronzului, în curtea GAS-ului (șanțul VIII și caseta «A»)³ (fig. 1).

Săpăturile făcute în 1958 pe dealul Ciurel și-au păstrat în parte caracterul de sondaje, urmărindu-se ca prin șanțuri lungi și înguste, să se obțină informații asupra unor suprafețe mai mari. Astfel, în curtea GAS-ului și în imediata sa apropiere către sud și vest, s-au săpat șase șanțuri și două casete (șanțurile XVIII, XIV cu caseta «B», XV, XVII, cu caseta «C», XIX și XXI) (fig. 1), iar în partea de nord a dealului, două șanțuri și trei casete (șanțurile XVI cu caseta «D» și XX cu casele «E» și «F») (fig. 1).

Șanțul XVIII a fost săpat spre sud de curtea GAS-ului, între drumul de acces la gospodărie și o curte particulară (fig. 1). Are dimensiunile 30×1 m, fiind orientat nord-sud. Săpătura a atins în șanțul XVIII adâncimea maximă de 0,60 m pătrunzând în stratul de loess de pădure, de culoare brun-roșcată. Profilele șanțului ne-au arătat că în acest loc straturile de cultură lipsesc. De aici a fost ridicat pământ pentru amenajarea drumului. S-a găsit un singur fragment ceramic Glina III și două din perioada feudală timpurie (sec. X—XI). Șanțul XIV a fost săpat tot spre sud de curtea GAS-ului (fig. 1). Are dimensiunile 54×1 m fiind orientat VNV—ESE. În acest șanț, pînă la adâncimea de 0,20—0,25 m, pământul este amestecat

* Colectivul arheologic care a lucrat la Ciurel, a fost format din: Sebastian Morintz și studenții Gh. Cantacuzino, Gh. Poenaru-Bordea și P. Tănăsescu.

¹ Șantierul arheologic București, în *Materiale*, V, 1959, p. 631.

² Șantierul arheologic București, în *Materiale*, VI, p. 764.

³ *Ibidem*, p. 770.

de lucrările agricole și conține câteva fragmente ceramice feudale timpurii și actuale. Între adâncimile de 0,25—0,45 m, s-au găsit câteva fragmente ceramice feudale timpurii sec. X—XI, iar mai jos, pînă la 0,60—0,70 m, rare fragmente ceramice Glina III. Spre limita de ESE a șanțului XIV, a fost observată în cursul săpăturii, limita unei gropi cu materiale din sec. X—XI. Pentru urmărirea în întregime a gropii, a fost săpată spre nord de șanțul XIV, caseta «B» cu dimensiunile 5,30×4 m

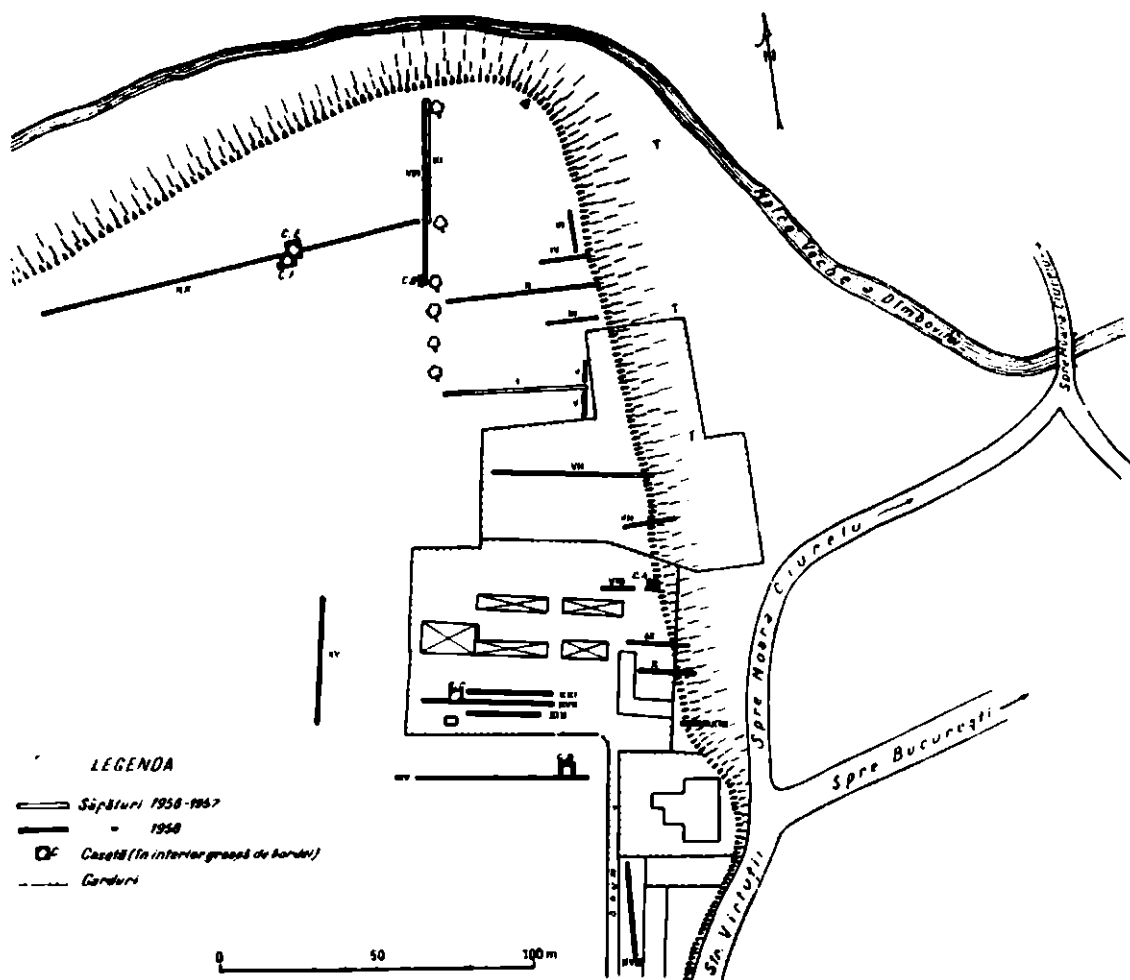


Fig. 1. — Planul general al săpăturilor de pe dealul Ciurel.

în care au fost observate clar limitele unei gropi de bordei în formă patrulateră. Pe fundul gropii se află o vatră rotundă. Ceramica găsită în bordei aparține culturii Dridu. Șanțul XV săpat spre vest de curtea GAS-ului, cu dimensiunile de 40×1 m, orientat NNE—SSV, ne-a arătat că nici așezarea Glina III și nici locuirea din epoca feudală n-au atins acel spațiu.

În curtea GAS-ului, au fost săpate trei șanțuri (șanțurile XVII, XIX și XXI) (fig. 1), având dimensiunile respectiv 42×1 m, 24×1 m, 28×1 m și orientarea VNV—ESE. În șanțul XVII, a fost atinsă parțial o groapă cu fragmente ceramice prefeudale. Prin săparea casetei «C», s-a degajat aproape în întregime groapa unui bordei prefeudal, având în interior un cuptor. Pământul de umplutură al gropii conține foarte multe fragmente ceramice, unele lucrute cu mina, altele la roată și concrețiuni calcaroase de mari dimensiuni care au fost folosite la construirea

bolții cuptorului. În șanțul XVII, la 0,30 m adâncime, adică la nivelul prefeudal indicat prin rare fragmente ceramice, s-a găsit un otic de fier. În șanțul XIX, între 0,30—0,45 m adâncime, s-au găsit câteva cioburi feudale timpurii atipice. La extremitatea de VNV, adică în imediata apropiere a bordeiului, s-au găsit multe fragmente de vase prefeudale.

În partea de nord a dealului Ciurel, au fost săpate șanțurile XVI și XX. Șanțul XVI are dimensiunile de 58,80×1 m orientat NNE—SSE, fiind situat lângă șanțul

XI/1957 (fig. 1). Din șanțul XVI a fost recoltat un bogat material aparținând culturii Glina III. Stratul de cultură este format din două nivele care se diferențiază prin culoarea pământului dar și prin resturile unor locuințe arse și prăbușite. Deasupra

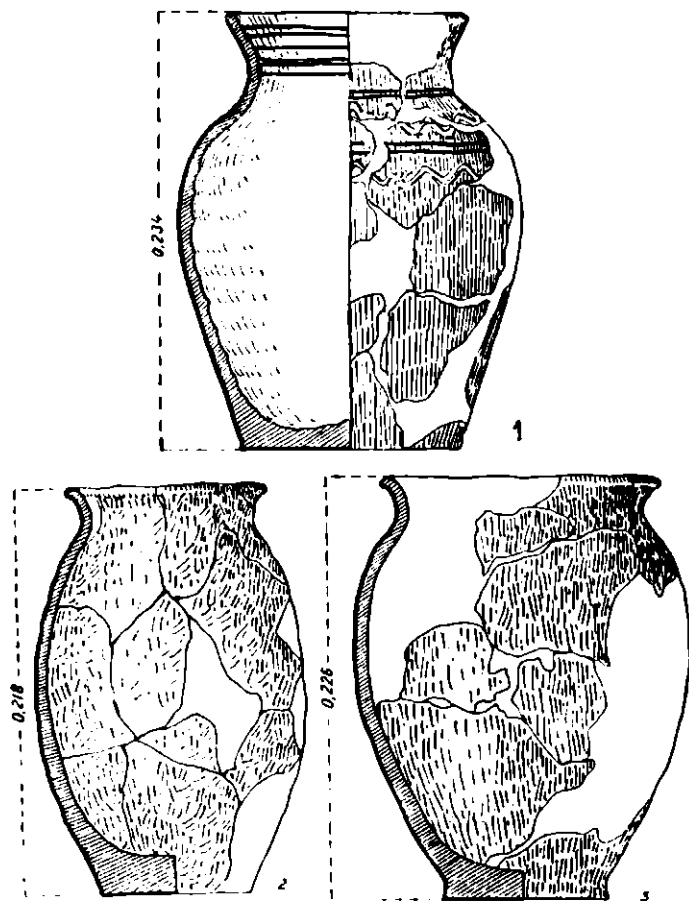


Fig. 2. — 1, vas lucrat la roată; 2—3, vase lucrate cu mâna din sec. VI—VIII (cultura Ciurel).

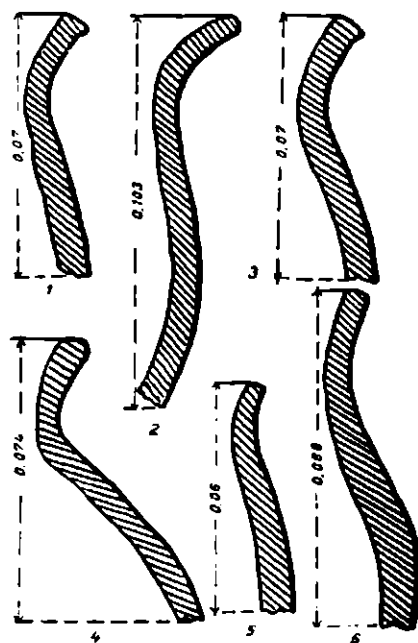


Fig. 3. — Fragmente de vase lucrate cu mâna (cultura Ciurel).

stratului Glina III, s-au găsit câteva cioburi de vase din prima epocă a fierului. La extremitatea de SSV a șanțului XVI a fost săpată caseta «D» pentru urmărirea unei gropi prefeudale. În groapă s-au găsit doar câteva fragmente ceramice lucrate cu mâna din pastă grosolană.

Șanțul XX a secționat aproape întreaga parte de nord a dealului. Are dimensiunile de 123,60×0,80 m fiind orientat ENE—VSV. S-a constatat că numai partea de VSV a șanțului XX, pe o lungime de circa 30 m străbate așezarea Glina III, precizându-se în felul acesta limita vestică a așezării. În restul șanțului, s-au mai găsit foarte puține cioburi Glina III și actuale. La respectiv 40 și 45 m, distanța de extremitatea de ENE a șanțului XX, au fost identificate două gropi cu fragmente ceramice din perioada prefeudală. Prin săparea a două casete «E» (spre nord

de șanțul XX, cu dimensiunile 6×3 m) și « F » (spre sud, formată din două fracțiuni cu dimensiunile 7×2 m și 6×2 m) au fost urmărite limitele a două bordeie, de formă pătrată, avînd în interior cite un cuptor. La încheierea lucrărilor, au mai fost observate în șanțul XX alte două gropi cu materiale prefeudale. Acestea vor fi urmărite prin săpături viitoare.

Prin cercetările executate în 1958 pe dealul Ciurel, au fost obținute date interesante asupra populațiilor care au locuit acest deal în trecut. S-au îmbogățit informațiile asupra locuirii din epoca bronzului. Deosebit de importante sînt descoperirile referitoare la perioada prefeudală și la începutul epocii feudale.

Săpăturile efectuate în curtea GAS-ului au dat la lumină materiale din perioada prefeudală. În șanțul XVII și caseta « C » a fost urmărită groapa unui bordei din această vreme. Groapa are forma aproximativ ovală, avînd axele de 5,10×4,50 m. Fundul se află la adîncimea de 1,30 m și la circa 0,80—0,90 de la nivelul săpării. În partea nord-estică, se află un cuptor săpat în interiorul unui bloc de pămînt cruțat cu prilejul săpării gropii bordeiului. Are forma de potcoavă cu gura spre sud. Bolta cuptorului s-a prăbușit în interiorul său. Mai multe concrețiuni de calcar de mari dimensiuni găsite în cuptor și în jurul său, ne arată că pentru construirea bolții s-au folosit asemenea pietre. Fragmentele ceramice găsite

în bordei provin din vase lucrate la roată dar și din vase lucrate cu mîna. Vasele lucrate la roată din pastă bună cu nisip și pietricele, au forma de borcane cu umăr bombat și marginea înaltă. Umărul este ornamentat cu linii în val și linii drepte dispuse orizontal (fig. 2/1). Un vas de acest fel își găsește asemănare într-unul din vasele găsite la Dămăroaia¹. Vasele lucrate cu mîna folosesc o pastă cu pietricele sau uneori chiar cu cioburi pisate, ceea ce le dă un aspect zgrunțuros și o mai slabă rezistență. De cele mai multe ori, vasele din această categorie sînt făcute dintr-o pastă bine frămîntată cu mult nisip. Vasele lucrate cu mîna au forma de borcane înalte sau scunde cu corpul mai mult sau mai puțin bombat și cu marginea arcuită în afară (fig. 2/2, 2/3 și 3/1—6). Ceramica din bordeiul amintit este asemănătoare aceleia găsite în 1957 în bordeiul din șanțul VIII și caseta « A »². Aceste materiale aparțin aceleiași culturi ca și materialele asemănătoare găsite la Mihai-Vodă (Arhivele Statului), str. Sf. Ioan Nou nr. 1 și Dămăroaia.

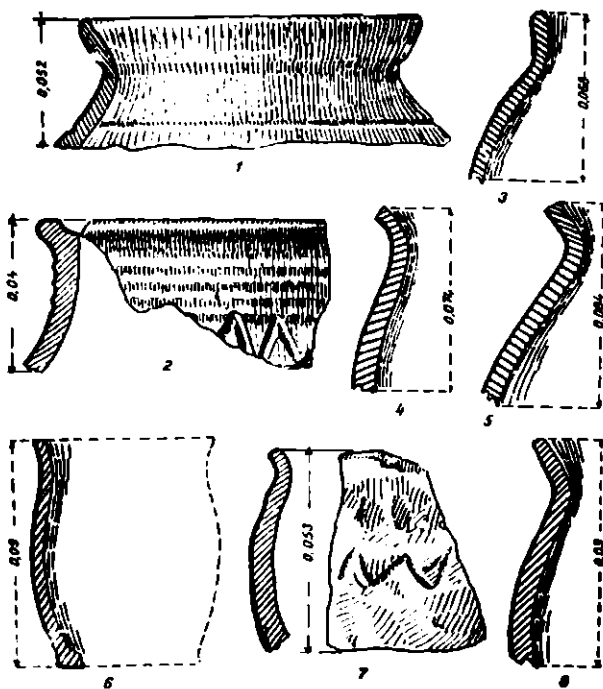


Fig. 4. — Fragmente ceramice, 1—2, lucrate la roată; 3—8, lucrate cu mîna (cultura Ciurel).

¹ Dinu V. Rosetti, *Siedlung der Kaiserzeit und die Völkerwanderungszeit bei Bukarest*, in *Germania*, 1934, p. 206 și urm.

² Șantierul arheologic București, in *Materiale*, VI, p. 770, fig. 12.

În șanțul XX și casele alăturate (E și F) au fost identificate alte două gropi de bordeie sau mai exact de semi-bordeie, de formă aproape pătrată, cu laturile de $3,20 \times 3,30$ m, și care au în interior câte un cuptor în formă de potcoavă săpat într-un bloc de pământ păstrat în interiorul bordeiului. Având în vedere mica adâncime la care se află cuptoarele, trebuie să admitem că numai partea lor inferioară era săpată în pământ sănătos, partea superioară fiind construită deasupra solului. Pentru aceasta au fost folosite concrețiuni de calcar pe care le-am găsit în cuptor și în jurul său.

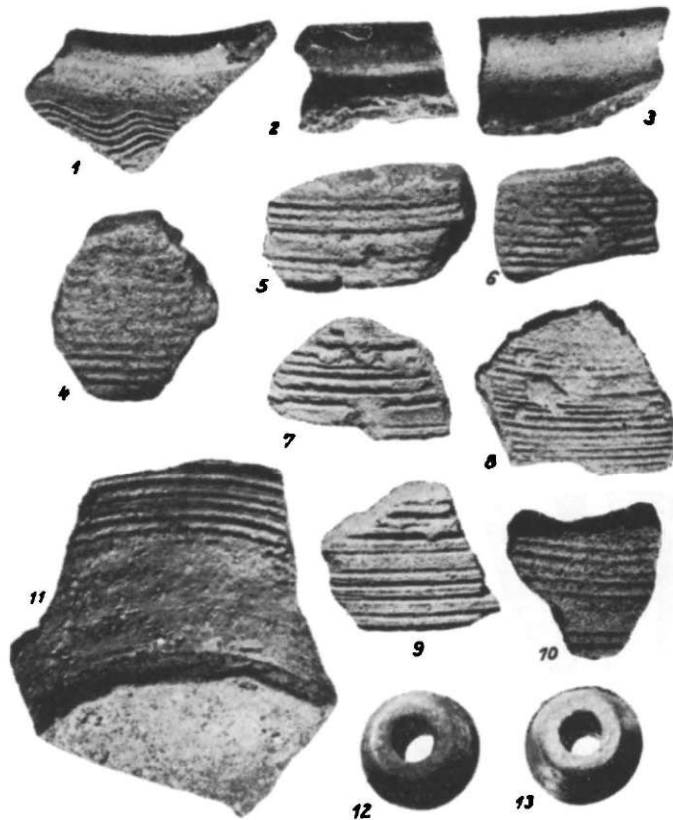


Fig. 5. 1—11, fragmente de vase; 12, 13, fusaiole, toate din sec. X—XI (cultura Dridu).

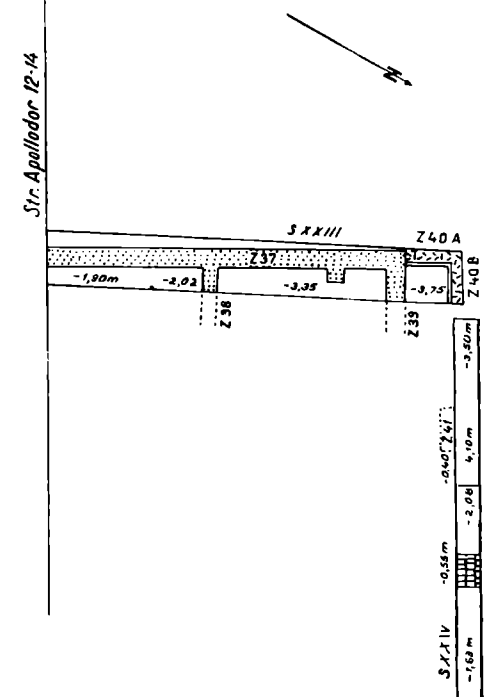
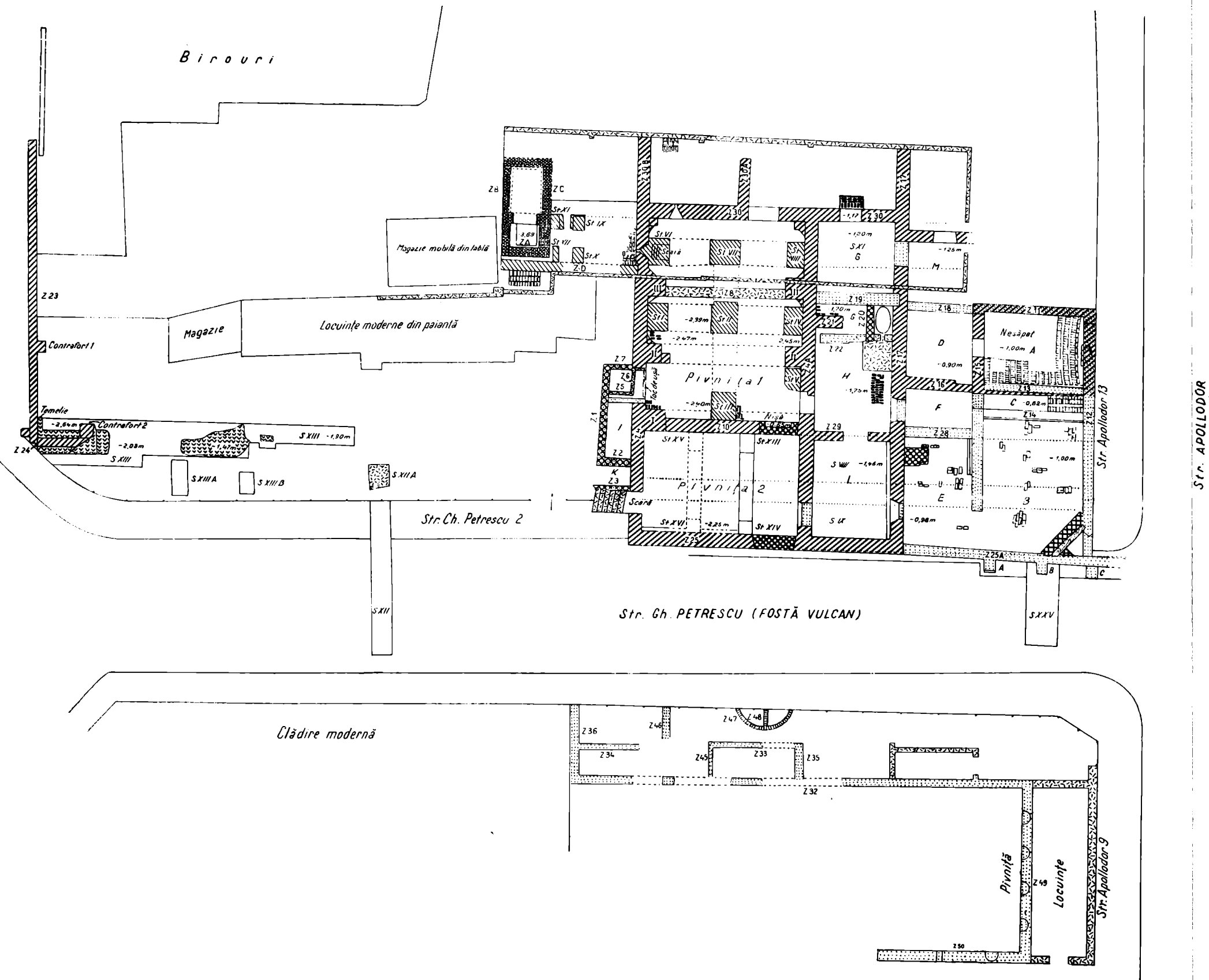
Ceramica găsită în aceste locuințe (fig. 4), se aseamănă foarte mult cu aceea din locuințele-bordeie descoperite în curtea GAS-ului (Ș. VIII—1957 și Ș. XVII—1958). Există însă și deosebiri. Se pare că aceste deosebiri ilustrează două aspecte, respectiv două faze din evoluția aceleiași culturi pe care o denumim cultura de tip Ciurel. Acumularea materialelor ceramice cît și studiul locuințelor acestei culturi, care au fost posibile prin săpăturile de la Ciurel, ne îndreptățesc să denumim această cultură Ciurel. Nu dispunem de elemente pentru o datare precisă a culturii Ciurel. Pe baza studiului tipologic al ceramicii credem că această cultură poate fi încadrată între sec. VI—VIII. În 1953 s-au descoperit în București la Mihai Vodă (Arhivele Statului) fragmente ceramice, pe care astăzi le atribuim culturii Ciurel și care au fost date

atunci cu probabilitate în sec. XII—XIII¹. Materiale descoperite ulterior ne obligă să renunțăm la această datare. Extinderea în viitor a săpăturilor de pe dealul Ciurel, ne vor da puțința să definim mai exact conținutul noii culturi și să obținem elemente pentru o datare mai precisă.

În șanțul XIV și caseta «B», a fost identificată o locuință bordei din sec. X—XI (cultura «Dridu»)². Groapa bordeiului este de formă aproape pătrată (cu laturile $4,30 \times 4,20$ m) cu colțurile rotunjite. Fundul său se află la adâncimea de 1,20 m față de nivelul actual și la 0,65—0,70 m față de nivelul de la care a fost săpată. În apropierea colțului de NE al bordeiului, se afla o vatră rotundă cu fundul albiat. În groapă, s-au găsit bucăți de zgură feroasă, cărbuni, două fusaiole și ceramică (fig. 2). Ceramica găsită pe vatră și în umplutura gropii bordeiului este de tipul bine cunoscut în Cîmpia Munteniei, denumită de tip Dridu, datînd din sec. X—XI. Este lucrată la roată din pastă cu nisip și pietricele mici. Prin ardere a dobîndit

¹ Șantierul arheologic București, în *Studii și referate privind istoria României*, I, p. 342, fig. 11.

² Denumită astfel de I. Nestor după cercetările de la Dridu.



LEGENDA

- Construcții sec. XVII
- Pavaje sec. XVII
- Construcții din sec. XVII suprapuse pe alte ziduri din sec. XVII
- Piloni pentru consolidare (inceput de XVIII)
- Mortar sec. XVIII
- Construcții din sec. XVIII
- Pavaje " " "
- Construcții din sec. XIX
- " " " XX
- Imprejmuiri
- Construcții din locul sec. XVIII
- Zid din sec. XIX pe temelii din sec. XVIII
- Prag de lemn
- Sanctuarele VIII, IX și XI, deschise în 1958

0 10 m

Fig. 6. — Planul general arătând secțiunile deschise în 1958 și monumentele descoperite.

o culoare cărămizie sau galben-cenușie. Fragmentele găsite în pământ provin de la borcane cu pereții bombași și marginea arcuită în afară (fig. 5/1—3). Ornamentul vaselor a fost executat prin linii paralele, orizontale adâncite (fig. 5/4—11). Ornamentul cu benzi de linii în val este mai rar (fig. 5/1), iar combinațiile de linii orizontale și oblice nu apar de loc. Faptul că în apropierea bordeiului, spre sud, s-au mai găsit fragmente de vase de același tip, ne dau speranța că în această zonă și mai departe spre sud, unde încă nu s-au făcut sondaje, se află o așezare Dridu. Aproape cert este că aceasta nu se întinde spre nord.

SEBASTIAN MORINTZ

II. STRADA APOLODOR ȘI ÎMPREJURIMI

În vara anului 1958 au fost continuate cercetările arheologice începute în 1957 în strada Apolodor și împrejurimi. Lucrările, care au durat de la 10 iulie — 11 octombrie 1958, au degajat o fostă locuință feudală, parțial dezvelită în 1957¹, care a putut fi identificată cu Palatul Dudeștilor prin verificarea comparativă a topografiei în legătură cu planul din 1791 al lui F. Ernst².

Pentru cercetarea acestui palat au fost deschise în 1958 un mare număr de șanțuri, anume (fig. 6: planul general): 1) pe terenul din str. Apolodor nr. 13 secțiunile VIII și IX (continuate ulterior prin secțiunea IX a și X) paralele, separate printr-un perete de pământ lat de 1,10 m și orientate aproximativ de la sud la nord, având fiecare dimensiunile 25,10×2,50 m; 2) pe terenul din str. Apolodor nr. 15 în interiorul recentei magazii a Cooperativei «Caroseria», a fost săpată secțiunea XI, orientată aproximativ de la sud la nord, având dimensiunile 22,50×2,50 m; 3) în curtea imobilului recent din str. Gh. Petrescu nr. 2, au fost trasate următoarele șanțuri cu dimensiunile respective: secțiunea XII a : 1,50×1,10 m; secțiunea XIII: 18×1 m, ulterior lărgită pînă la 2,50 m pe o anumită porțiune; secțiunea XIII A: 2×0,80 m, secțiunea XIII B: 1,25×1,30 m; 4) în partea catosabilă a străzii Gh. Petrescu, două alte șanțuri, secțiunea XIII avînd 7×0,80 m; și secțiunea XXV avînd 4,45×1,70 m; 5) în curtea imobilului din str. Apolodor nr. 9 s-au deschis o serie de șanțuri notate cu XVI—XXII, avînd dimensiuni variabile, adică lungimi de 2—4,40 m și lățimi de 1—2 m. Unele șanțuri au fost apoi unificate prin dărîmarea pereților despărțitori; 6) în curtea imobilelor din str. Apolodor nr. 12—14, au fost săpate alte două secțiuni, XXIII avînd 13×1,80 și XXIV avînd 11,85×0,80; 7) în sfîrșit, în curtea imobilului din str. Vinători 21, s-au trasat alte două șanțuri XIV și XV, avînd fiecare 1,50×1,50 m. Menționăm că la șanțurile VIII, IX, XI, XII, XXIII au fost osebit deschise mai multe casete pentru a lămuri și urmări diferite probleme.

Prin aceste cercetări au fost scoase la iveală o întinsă locuință avînd dimensiunile 51×19 m și osebit alte dependințe (fig. 6). Palatul Dudeștilor era situat într-o vastă curte înconjurată de o înaltă incintă, din care săpăturile au dezvelit parțial zidurile dinspre sud-sud-est (pe plan cu numerele 23, 24, fig. 6). Aceste ziduri avînd o înălțime păstrată de 3—4 m și în trecut mai înalte, sînt întărite prin contraforturi (fig. 7/1).

¹ Șantierul arheologic București, în *Materiale*, VI, p. 771.

² Planul lui Ferdinand Ernst a fost studiat și

editat de Gh. Florescu în lucrarea *Din vechiul București*, 1935, p. 13—14, p. 157—158 cu anexe.

Spre nord, curtea Dudeștilor era despărțită de mănăstirea Tîrnovei, ulterior numită Sf. Apostoli, printr-o incintă orientată de la sud-est spre nord-vest, care a

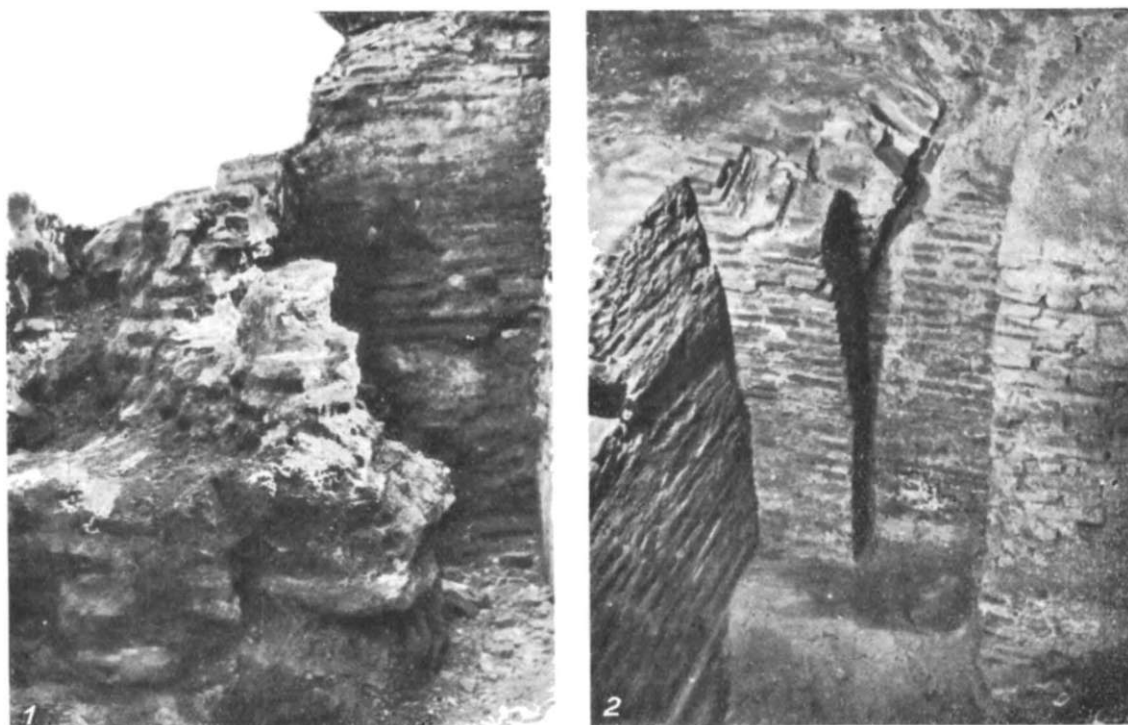


Fig. 7. -- 1, zidurile 23 și 24 cu contrafortul 2 din aceeași incintă; 2, zidurile dinspre nord și vest (nr. 4A și 30) dubloul 4, arcul de penetrație și stilpul 8 din beciul nr. 1.



Fig. 8. -- Secțiunile XIV și XV și incinta care despărțea în trecut mănăstirea Tîrnovul (Sf. Apostoli) de locuința feudală descoperită în str. Apolodor.

fost identificată și cercetată în 1958 prin secțiunile XIV—XV, (fig. 8). Această incintă, păstrată în bună stare pe o înălțime de 6,86 m, a putut fi cercetată pe o lungime de 42 m între str. Apolodor și Vînători și este una din rarele incinte feudale bine conservate din vechiul București.

Secțiunea XIII, deschisă perpendicular pe zidul 23, în fața de sud a curții palatului (fig. 6), a procurat informații prețioase pentru datarea incintei și cunoașterea stratigrafiei curții. Observațiile stratigrafice făcute pe pere-

tele de est al acestei secțiuni (fig. 9), au arătat că peste pământul viu compus din argilă nisipoasă gălbuie, cu pete feruginoase (strat 1) urmează un strat (2 a)

de argilă similară, cuprinzind rare urme arheologice, apoi un strat (2 b) de culoare castanie-cenușie, cu urme arheologice mai numeroase. Aceste straturi au fost tăiate de o groapă în care s-a găsit o masă de mortar, care a slujit probabil pentru amestecarea materialelor în vederea creării mortarelor necesare zidirii incintei și palatului. Partea de sus a stratului 2 b, situată la adâncimea de 1,25 m sub solul actual, e cel mai vechi nivel de călcare din acest punct al curții, înainte de construirea incintei amintite. Stratul următor, (nr. 3) care conține diferite resturi arheologice și fragmente ceramice din sec. XVII, s-a format în timpul utilizării incintei. Stratul suprapus, (nr. 4) cuprinde, pe lângă alte rămășițe, ceramică din sec. XVII-XVIII, pe când stratul următor (nr. 5), are numai ceramică din sec. XVIII, observații care indică că aceste straturi au fost aduse în vremea corespunzătoare. Straturile 6—7 datează din sec. XIX până acum (fig. 9). În partea de sud a secțiunii XIII, lângă zidul 23, straturile 3—6 au o compoziție ceva deosebită (fig. 9).

Din observațiile stratigrafice ale secțiunii XII, s-a constatat că șanțurile zidurilor 23 și 24, și contrafortului anex, au tăiat straturile 2 a și 2 b, până la pământul viu, ceea ce arată că aceste construcții au fost ridicate în primele decenii din sec. XVII, pe același nivel de călcare al curții indicat prin partea de sus a stratului 2 b. Ulterior, în cursul sec. XVII, s-a format stratul nr. 3 încît primul nivel al acestei curți a fost înălțat, iar partea de sus a acestui strat a acoperit parțial o copertină ce suprapune temelia zidurilor 23 și 24 (fig. 9).

Aceste observații stratigrafice au fost completate prin acelea făcute în secțiunea XI pe peretele ei de vest (fig. 10). Aci, pământul viu, straturile 2 a și 2 b, sînt similare cu acelea din secolul XIII iar straturile 4, 7 și 8 corespund cu straturile 4, 5 și 6 din secțiunea XIII (fig. 9 și 10). Stratul nr. 3 are o compoziție distinctă în secțiunea XI, lipsind

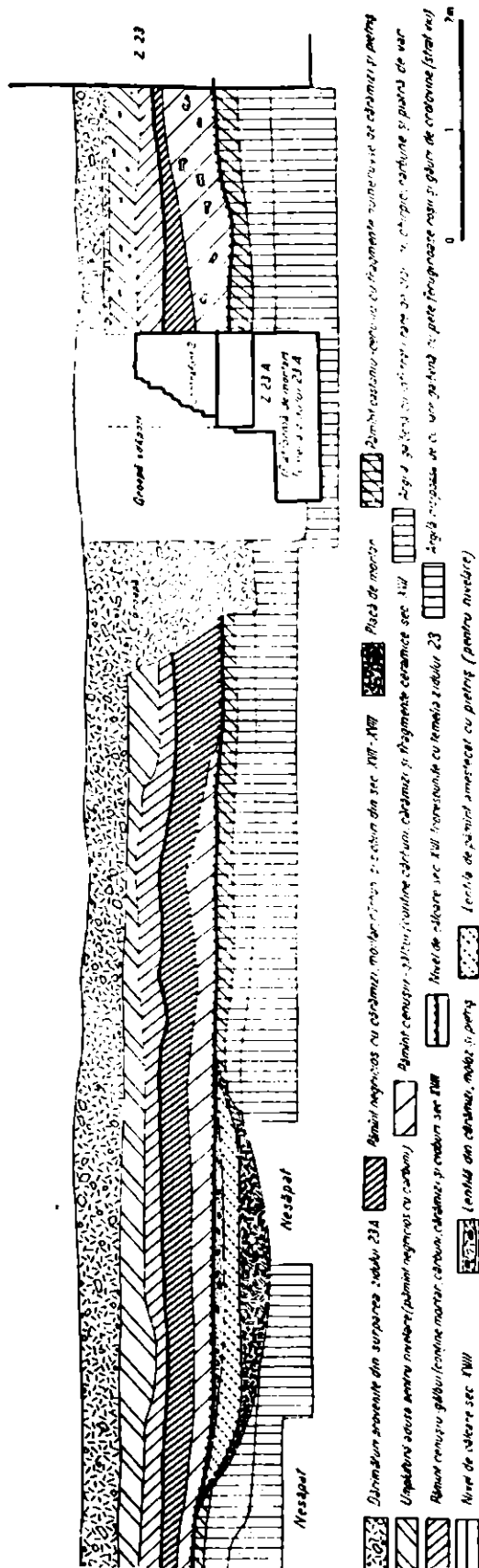


Fig. 9. — Profilul peretelui dinspre est al secțiunii XIII.

în secțiunea XIII; conține ceramică din sec. XVII și a fost adus pentru o nivelare a solului făcută aici pe o linie aproape orizontală la data construirii palatului.

Partea de sus a stratului 2 b, situată la adâncimea de 1,78—1,90 m, sub solul actual, reprezintă cel mai vechi nivel de circulație din acest punct al curții, iar stratul 3 adus, aflat la adâncime de 1,50 m — 1,70 m, indică nivelul de călcare al curții cu începere de la data zidirii acestui palat și corespunde cu temelia

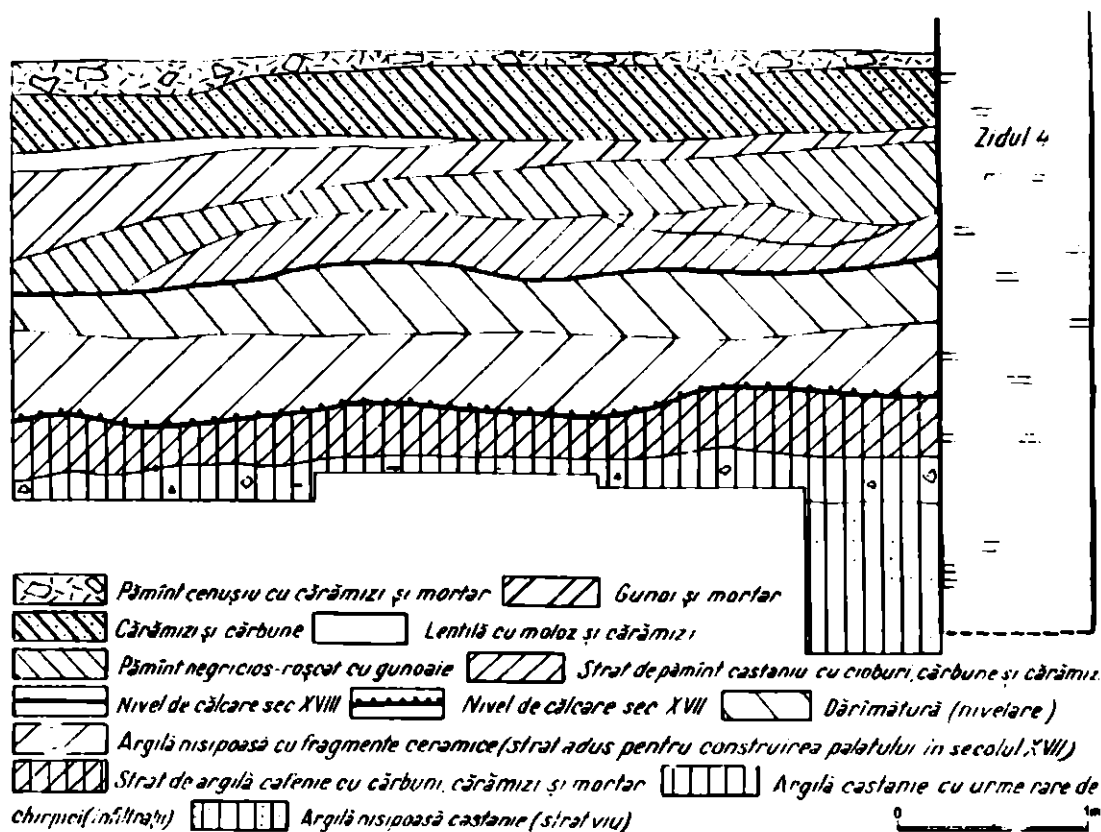


Fig. 10. — Profilul peretelui spre vest al secțiunii XI.

îngropată a zidului sudic (nr. 4) din beciul său cel mare (fig. 10). Aceste constatări stratigrafice și ceramica găsită în stratul 3 dovedesc prin urmare că acest palat a fost construit în sec. XVII.

În stratul 4 din secțiunea XI, s-au găsit, pe lângă alte resturi arheologice, ceramică din sec. XVIII și fracțiuni dintr-un pavaj de cărămizi, păstrat mai bine spre est (fig. 6 și 10). Acest pavaj reprezintă la 1,10—1,20 m sub solul actual un alt nivel al curții, folosit în sec. XVIII.

Observațiile arheologice, stratigrafice și materialele descoperite ne-au dat puțința de a determina în ansamblul Palatului Dudeștilor o parte mai veche zidită la începutul sec. XVII și alte părți adăugate succesiv la începutul, la mijlocul și la sfârșitul sec. XVIII. Partea mai veche din acest complex cuprinde două beciuri mari și adânci (nr. 1 și 2 pe planul general, fig. 6), care ocupau spațiul dinspre sud și opt camere de locuit (notate pe plan cu literele, A, D, E, F, G, H, L, M) cât și un coridor (C), toate situate spre nord de beciuri (fig. 6).

Beciul nr. 1, cel mai întins, situat în partea de sud-vest a avut o pardoseală din cărămizi, care a constituit cel mai vechi nivel de călcare interior al

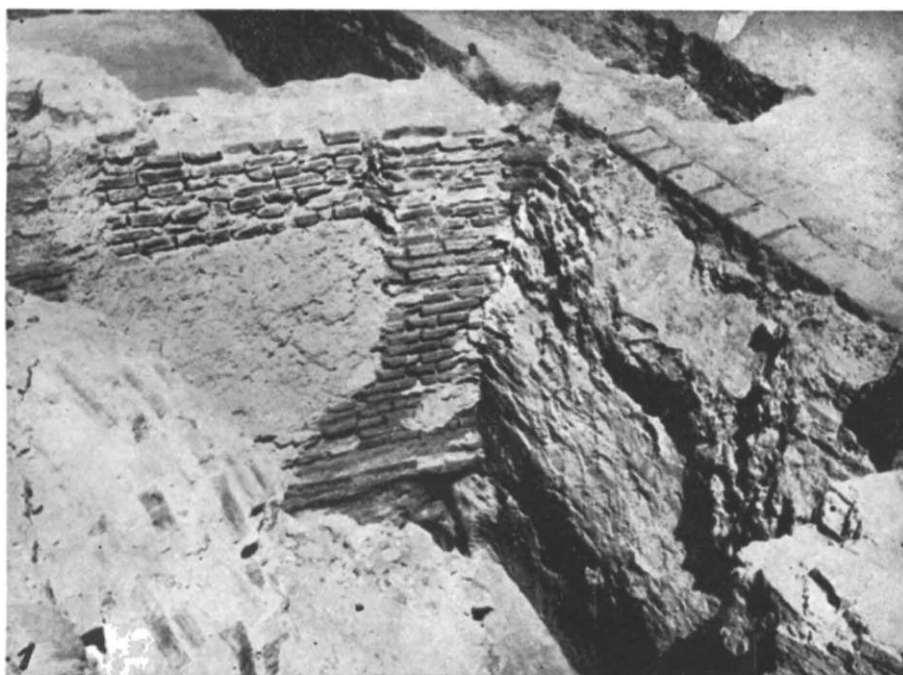


Fig. 11. — 1, zidurile dinspre nord și est (nr. 4 A și 25), avînd intrările inițiale astupate și stilpul nr. 14 din beciul nr. 2; 2, tainița. Se văd bolta, zidul vestic cu ieșire deschisă prin el.

casei, aflat la o adîncime de 2,50—2,68 m sub solul actual. Acest beci, prevăzut cu ferestre în formă de meterezuri, era acoperit cu o boltă semicilindrică susținută

de patru arcuri dublouri¹ (fig. 7/2), din care ni s-au păstrat temelia și extremitățile. La începutul sec. XVIII s-au adus acestui beci însemnate modificări, anume i s-au adăugat opt stâlpi masivi din zidărie de cărămidă și două ziduri ce se încrucișau pe un stâlp median (nr. 2), adaose care au avut ca scop de a consolida bolta. Stâlpii erau legați prin arcade și împărțeau pivnița în comparti-



Fig. 12. — 1, strachină din lut ars din sec. XVII ornamentată cu spirală, cu linii concentrice și în val trase din humă albă. Acoperită cu glazură din smalt și culoare. Decorul apare în galben pe fond castaniu-roșcat; 2, ulcior din sec. XVIII găsit în tainiță, ornamentat cu rozete și șerpi.

← Fig. 13. — Vas mare ornamentat și smălțuit din sec. XVIII.

mente între care circulația se făcea sub arcele (fig. 6, 7/2). Tot în sec. XVIII a fost amenajată în cuprinsul unuia din stâlpi (nr. 6) o scară îngustă îngăduind ieșirea locuitorilor casei spre curte (fig. 7).

Beciul nr. 2, mai mic, aflat în partea de sud-est a avut de asemenea ferestre în formă de meterezuri, două intrări dinspre est și sud și patru stâlpi din zidărie dintre care trei² au fost găsiți prin săpături (fig. 11/1). De la acești stâlpi au

¹ În beciul nr. 1, trei arcuri dublouri și cinci stâlpi din zidărie de cărămidă au fost degajați în 1957, un arc dublou și trei alți stâlpi în 1958.

² În beciul nr. 2, s-au găsit doi stâlpi din zidărie

în situ în 1958 și un alt stâlp, deplasat din locul inițial și prăvălit în dărămăturile bolzii beciului, a fost descoperit în 1957.

pornit probabil două arcuri dublouri sprijinind bolta. Nivelul de călcare al acestui beci a fost inițial la 2,50 m sub solul actual.

La nord de cele două beciuri arătate se aflau camerele de locuit (F, G, H, L, M) al căror nivel de călcare era de asemenea situat la 2,50—2,55 m sub solul de astăzi. Toate zidurile încăperilor din sec. XVII au lățimi de 0,75—0,82 m și au fost construite cu cărămizi subțiri cu rosturi groase, bine umplute și netezite după modul de zidire din sec. XVII. Pe vechiul nivel de călcare din beciuri și din camerele de locuit construite în sec. XVII s-au descoperit ceramică (fig. 12/1) și o monedă ungară de argiat din acel veac¹.

Spre sud de heciul nr. 1, s-au descoperit patru piloni din zidărie de cărămidă așezați doi câte doi, care în forma actuală datează de la începutul sec. XVIII. Ei au susținut în trecut scara principală (fig. 6), care se afla deci în partea de sud a locuinței, legind parterul de etaj. Sub această scară s-a găsit disimulată intrarea într-o cameră dreptunghiulară, care comunica cu o tainiță orientată de la est la vest și avînd nivelul ei de călcare aflat la o adîncime de 3,69 m sub solul actual. Tainița avînd dimensiunile $2,50 \times 1,50$ și înălțimea de 2 m, este prevăzută la capătul spre vest cu o deschidere înzestrată cu arc, care servea pentru o ieșire probabil spre un subteran ducînd mai departe (fig. 11/2). După modul ei de zidire, tainița datează din mijlocul sec. XVIII, ceea ce se confirmă prin ceramica din acel veac, găsită în acest loc (fig. 12/2).

La nord de complexul arhitectonic descris au fost adăugate în cursul sec. XVIII încă alte camere de locuit și beciuri care s-au întins pe terenul acum ocupat de str. Apolodor și de curtea imobilelor de la n-rele 12—14 (fig. 6). Aceste camere au avut pardoseli de cărămizi, care reprezintă nivelul de circulație din sec. XVIII, situat aproximativ cu 1—1,10 m sub solul actual. În toate încăperile ridicate în sec. XVIII au fost descoperite ceramică (fig. 13), monede turcești și austriece, lulele și unelte din acel veac.

Cercetarea izvoarelor scrise a arătat că acest palat a fost construit în al treilea deceniu din sec. XVII de către marele postelnic Constantin Cantacuzino, care a locuit aci cu familia sa. Locuința a fost ulterior moștenită și folosită de către fiul său stolnicul Constantin Cantacuzino, iar după moartea acestuia în 1716 de către fiica sa Maria, căsătorită cu Radu Dudescu. Astfel, construcțiile palatului ridicate pînă la 1716 fac parte din faza mai veche cînd clădirea a aparținut Cantacuzinilor munteni, iar acele create posterior în cursul sec. XVIII și XIX datează din vremea stăpînirii Duceștilor. Aceștia au dobîndit prin căsătoria amintită acest palat, pe care l-au stăpînit pînă în jurul anului 1830, cînd familia lor, fiind stinsă și ruînată, terenul dimprejur a fost vîndut, iar clădirea părăsită s-a dărîmat și distrus.

Din cele arătate se constată că săpăturile executate în 1958, în str. Apolodor și împrejurimi au dus la importante rezultate, care îndrituie neapărata lor continuare și desăvîrșire în viitor. Palatul Duceștilor, care este pînă acum singura locuință din București, cercetată arheologic, precizată topografic și istoric, a adus o contribuție prețioasă la cunoașterea vechilor case ale marilor dregători din București în epoca feudală.

GH. CANTACUZINO

¹ A fost fotografiată și publicată în raportul săpăturilor din 1957, din *Materiale*, VI, p. 775; fig. 18.

III. SONDAJUL DE LA BISERICA COLȚEA

În continuarea săpăturilor din sectorul Curtea Veche¹, s-a executat un sondaj în preajma bisericii Colțea și anume în curtea spitalului cu același nume, din B-dul 1848 nr. 1.

Cercetările întreprinse în cursul lunii septembrie 1958, au avut drept obiectiv identificarea urmelor de viață omenească pe acest loc din apropierea incintei fostei curți domnești. Descoperirea unor astfel de vestigii se lăsa întrezărită prin

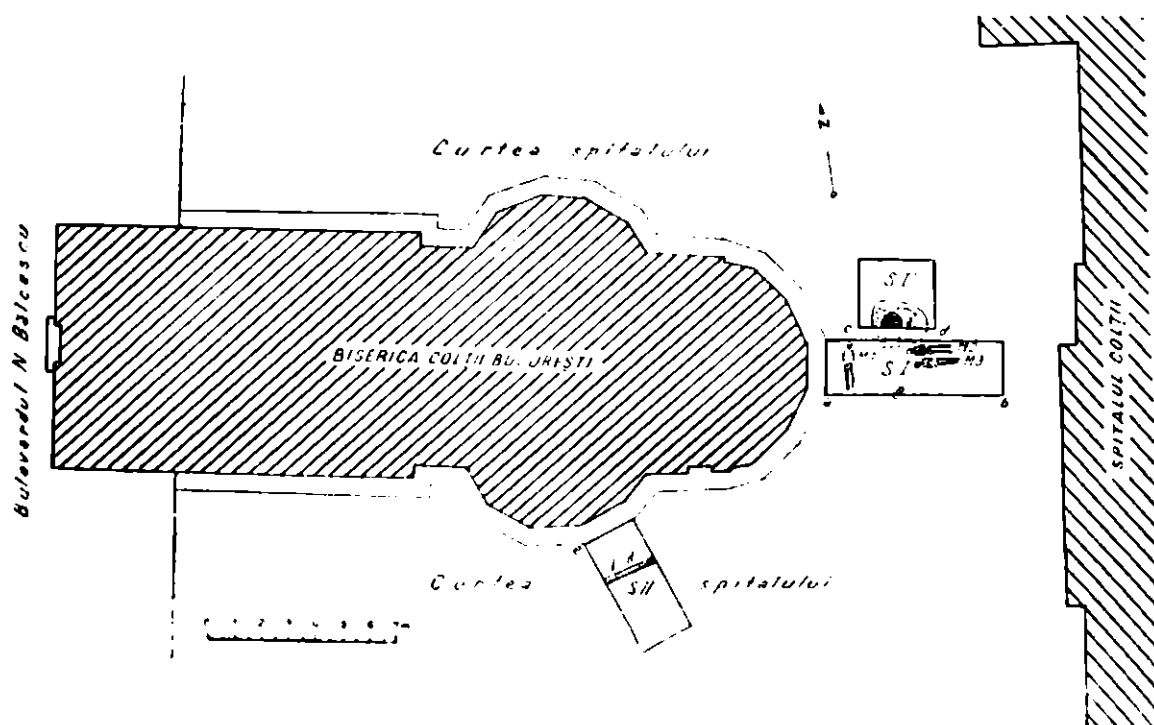


Fig. 14. — Planul săpăturilor de la Biserica Colții.

faptul că în urma unor lucrări de pământ, făcute cu prilejul amenajării clădirii menite a adăposti colecțiile Muzeului de Istorie a orașului București, în fostul palat Șușu, care se află peste drum de spitalul Colțea, au fost găsite, în curtea acelei clădiri, câteva fragmente ceramice aparținând orânduirii feudale mai dezvoltate².

Din cauza terenului mărginit, îngrădit de construcții, alei și plantații, săpăturile s-au restrâns la două secțiuni:

Secțiunea I, cu dimensiunile $2 \times 6,70$ m trasată în partea de răsărit a bisericii, perpendicular pe absidă și secțiunea II, de $2 \times 4,50$ m legându-se cu latura de SE a absidei dinspre sud (planul fig. 14, I—II).

Cu acest prilej s-a constatat că nivelul de călcare anterior celui actual se află cu 0,25 m mai jos, cum ne indică un strat de cărămizi și moloz precum și o gură de fontă pentru deschiderea și închiderea unei conducte din vechea rețea pentru gazul aerian, folosit la luminat și încălzit. Nivelul datează de la sfârșitul secolului trecut până la prima decadă a secolului nostru. Un al treilea nivel,

¹ Studii și referate privind Istoria României, I, 1954, p. 460—538; Materiale, V, p. 645 și VI, p. 778;

Bucureștii de odinioară, 1959, cap. IV, p. 147 și urm.
² La Muzeul de Istorie a orașului București.

identificat la adâncimea de 1 m de la actuala suprafață a solului este marcat de un strat de cărămizi: resturile unui paviment așternut după ce curtea bisericii a încetat a mai sluji drept cimitir¹. Prezența acestui cimitir e atestată de mor-

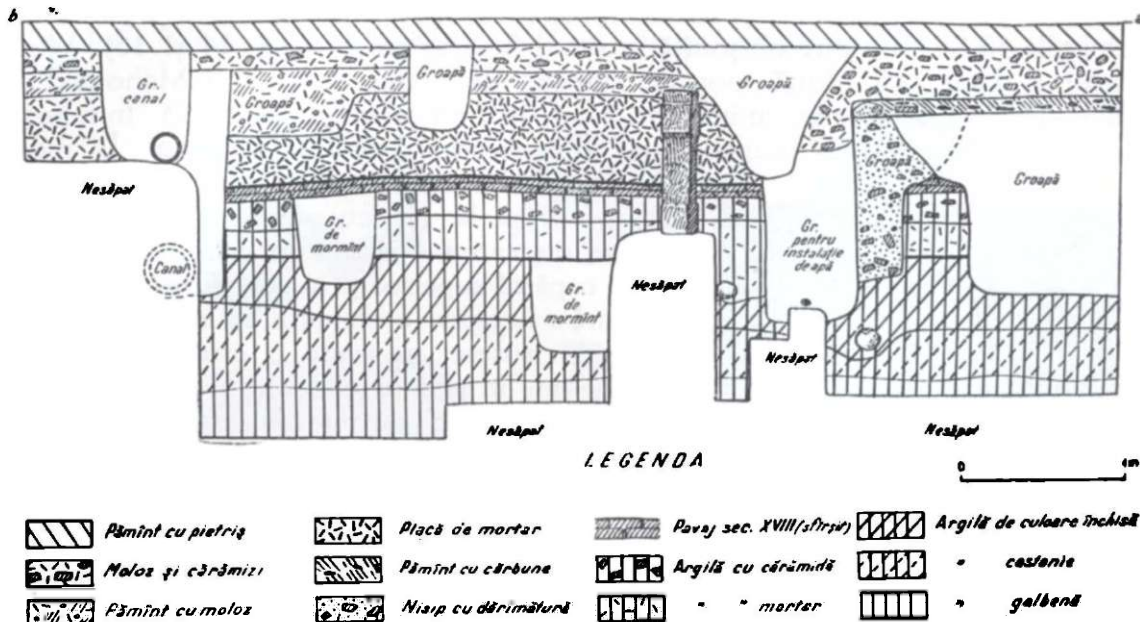


Fig. 15. — Profilul peretelui de sud al secțiunii I.

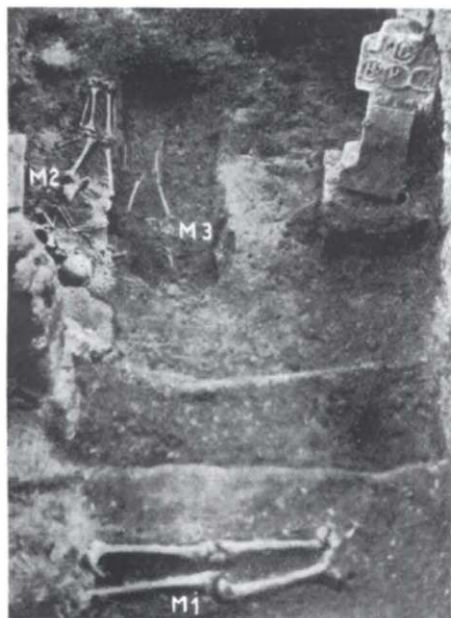


Fig. 16. — Vedere asupra secțiunii I în timpul săpăturilor. Pe primul plan mormintul 1 orientat N-S; în al doilea plan mormintele 2-3 și crucea de piatră.



Fig. 17. — 1, fragmentul unei cruci cu inscripție grecească; 2, cruce de argint cu inscripție slavonă; 3, inel sigilar de argint.

mintele și crucile de piatră descoperite. Una din gropile de mormint are gura suprapusă de acest pavaj; nivelul mai e indicat și de o cruce lăsată în poziția

¹ În a șaptea decadă a veacului XIX s-a interzis îngroparea morților în curțile bisericilor.

ei inițială cu prilejul lucrărilor de nivelare din a doua jumătate a sec. XIX (fig. 15 și 16). Printre cele descoperite, una poartă o frumoasă inscripție grecească (fig. 17/1), alta, mai simplă, mai păstrează numele ANA. Din cimitirul bisericii menționăm câteva morminte și anume mormîntul 1, a cărui orientare (capul 2 N, picioarele 30 SE), nu este obișnuită în ritual funerar creștin (fig. 14 și 16). Mormîntul e datat prin două monede turcești de argint emise sub Mahomed II (1808—1839). Celelalte morminte (nr. 2—4, 10), au orientarea normală. În taluzul sud se mai observă două morminte avînd ca și primul orientarea N—S. În mor-

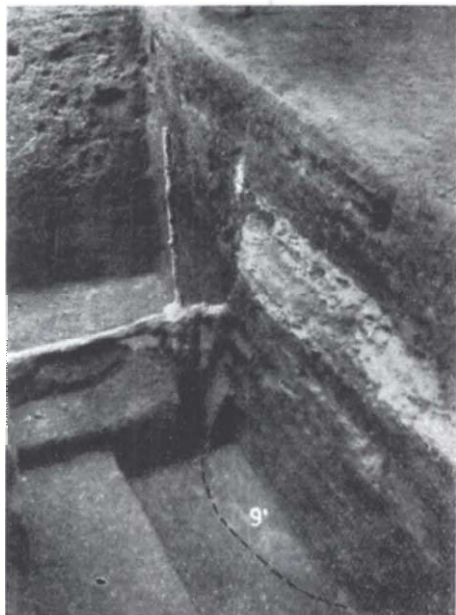


Fig. 18. — Vederea capătului de apus al secțiunii I, sub conducta de gaz, marginea bolții unui cuptor (9).

mormîntul 3 scheletul avea pe piept o cruce de argint, prinsă la gît cu un șnur împletit de mătase, din care s-a păstrat un crîmpei în tortița de la capătul superior prin care fusese petrecut. O latură a acesteia e stanțată cu cifra 84, titlul argintului rusec; pe avers, o cruce rusească și monograme în caractere slave, în partea de jos, marcajul argintului cu marca orașului Moscova, reprezentată de un călăreț¹ și data (182...), pe revers o inscripție slavonă cuprinzînd un text religios (fig. 17/2 a-b). Crucea a fost turnată și finisată cu pila (probabil o lucrare a unor călugări ruși, din prima jumătate a sec. XIX).

În peretele de nord al secțiunii, la 1,75 m adîncime, sub conducta de gaz s-a dat peste urme de lut ars indicînd marginea bolții unui cuptor (fig. 18/9). Pentru degajarea acestuia s-a trasat deasupra o casetă de 2,50 × 2,80 m, lăsînd un perete despărțitor, lat de 0,40 m între secțiunea I și caseta I (fig. 14). La 0,30 m adîncime într-un strat de moloz, a fost găsit fundul unei strachini ornamentată prin sgrafitare și smălțuire în interior; glazura e de culoare

verde închisă (fig. 19/9). După formă și tehnică acest fragment ceramic se încadrează la sfîrșitul sec. XV, începutul sec. XVI². Au mai fost descoperite, un fragment de cărămidă smălțuită cu o glazură galbenă poroasă, o bucată dintr-un vas de faianță persană cu ornamente florale pictate roșu-brun și albastru-verzui pe fond alb, în interiorul cît și în exteriorul vasului (fig. 19/1), de asemenea o monedă turcească din sec. XVIII. La adîncimea de 0,60 m a apărut o placă de mortar alb, foarte dur, conținînd pietriș și nisip, cu o grosime de 0,70 m (secțiunea fig. 21).

La 1,56 m adîncime, în taluzul nord, într-un mormînt de reînhumare, mormîntul 9, un pieptene bilateral de os, un cercel de argint cu o bobită de sticlă verde și o monedă turcească de argint (sec. XVIII). În alt mormînt (nr. 10), un inel de argint avînd gravat pe sigiliu, în negativ, o cruce cuprinzînd între brațe caracterele OM, AT (fig. 17/3a-b).

Lîngă taluzul sud, la 0,95 m, de la peretele dinspre apus și la adîncimea de 1,75 m, au fost găsite trei crăițe (tripiede de lut, cu extremitatea piciorului

¹ Reprezentînd pe Sf. Gheorghe.

² Un fragment dintr-o strachină identică, provenind probabil din același atelier, a fost găsită într-un bordei suprapus de temelile bisericii Doamnei

Stana și a Doamnei Maria distrusă de incendiu la 1595, care se afla pe locul actualei Pieți de Flori. Cf. D. V. Rosetti, *Curtea Veche, Bucureștii de odinioară*, 1959, pl. CX/11.

reamintind un cap de berbec stilizat), suporturi pentru vasele ce se coceau în cuptor (fig. 20/1). La această adâncime pământul e ars la roșu de pe urma reverberației cuptorului. La 1,80 m adâncime s-a descoperit un fragment de strachină smălțuită verde și brun, ornamentată în prealabil prin sgrăfitare, încadrându-se în a doua jumătate a sec. XV (fig. 19/4) și trei fragmente de cable de sobă, în a doua jumătate a sec. XV (fig. 19/4) și trei fragmente de cable de sobă,

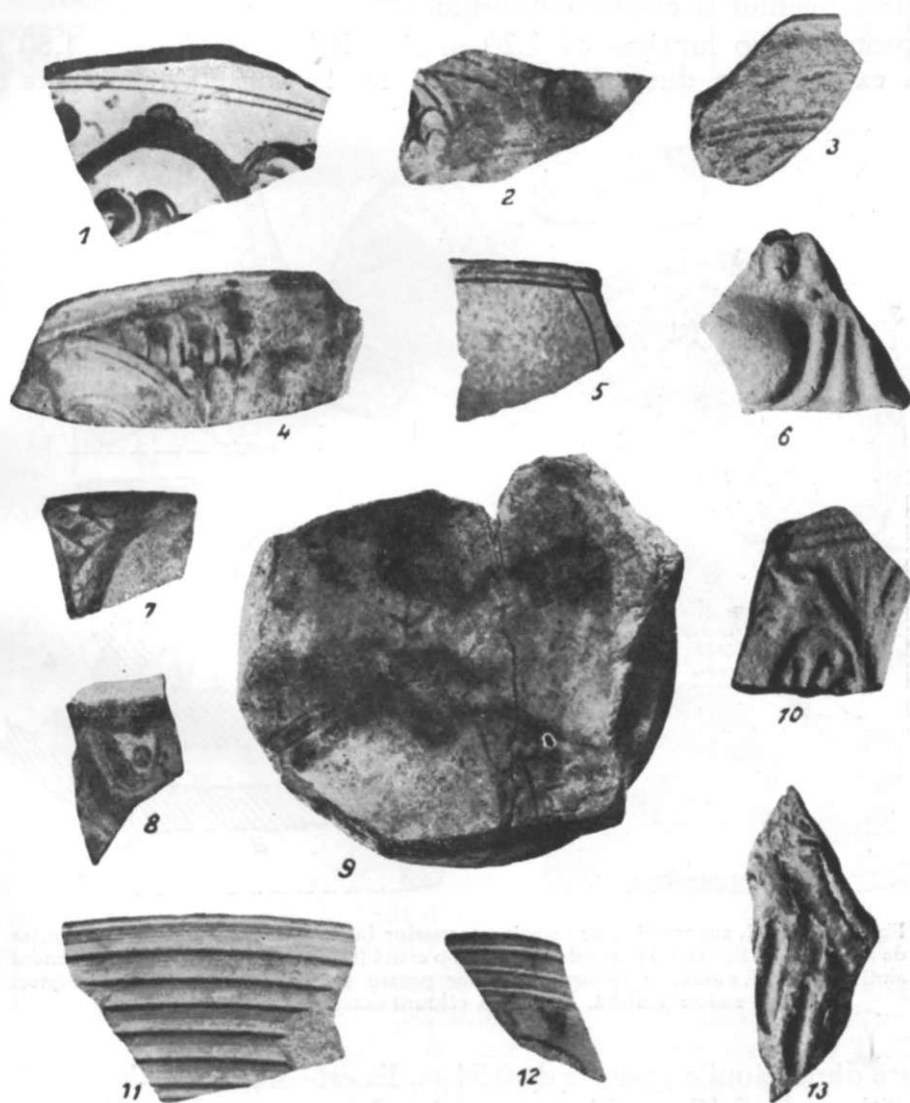


Fig. 19. — Ceramică din preajma și din cuptorul de olar de la biserica Colții: 1, fragment faianță orientală; 2—5, 7, 9, fragmente de străchini smălțuite și decorate prin sgrăfitare, a doua jumătate a sec. XV; 6, 10, 13, fragmente de cable de sobă; 11—12, fragmente marginale de vase; fig. 8 provine din Piața 1848, lângă magazinul București, în fața Bărăției.

cu ornamente în relief din care două nesmălțuite (fig. 19/6,10), iar ultima cu o glazură galbenă brună (fig. 19/13).

Procedind la dezvelirea cuptorului s-a constatat că acesta este alcătuit din două părți distincte:

a) plita ce susținea încăperea în care se coceau vasele (fig. 22/A). Aceasta era aparentă, clădită la suprafața solului.

b) camera de foc sau focăria (fig. 22 E—F), care era săpată prin cuptorirea malului.

Cuptorul nu a putut fi degajat complet, din cauza peretelui despărțitor lăsat martor pentru observațiile stratigrafice cît și din cauza plăcii de mortar a cărei spargere totală ar fi produs, prin trepidațiile loviturilor, deteriorarea profilului și prăbușirea malului și calotei cuptorului¹.

Cuptorul are o lungime de 2,20 m și o lățime maximă de 1,80 m. Înălțimea, în extremitatea dinspre răsărit 0,91 m, la apus 0,78 m. Plita deasupra

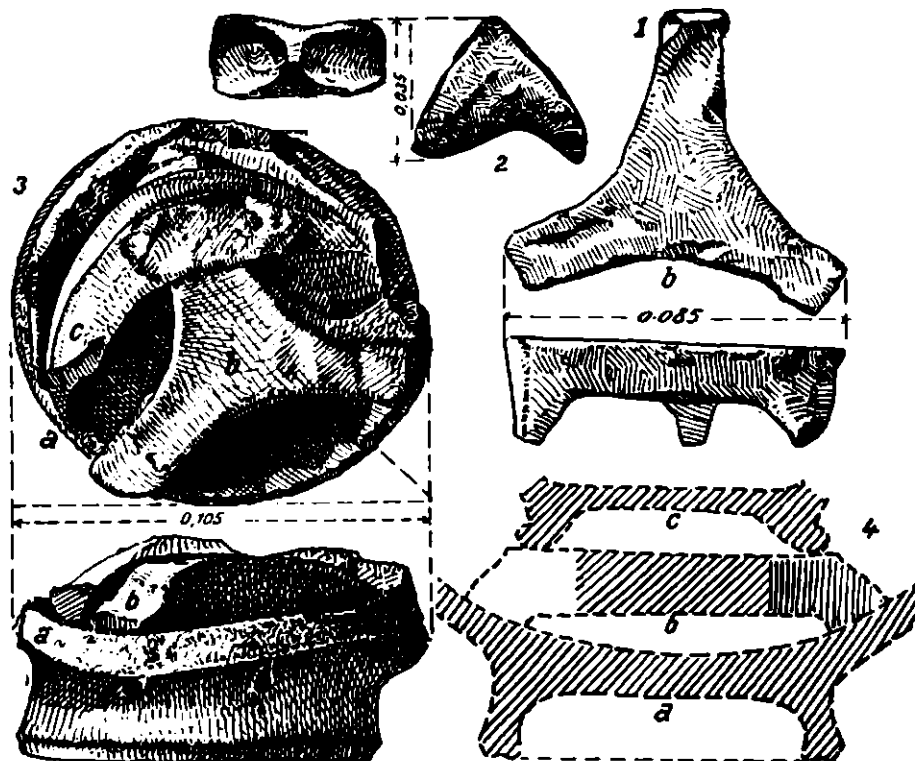


Fig. 20. — 1—2, suporturi pentru susținerea vaselor în cuptorul de ars oale; 3, fragment de strachină smălțuită (a) purtînd în interior o craiță (b), care la rîndul ei susține fundul altui vas (c); 4, modul de așezare al vaselor pentru economisirea spațiului în cuptor. Toate sudate laolaltă, din cauza căldurii excesive din timpul arderii.

focăriei, are dimensiunile păstrate de 0,54 m. Ea este îngrădită de o poliță feșuită avînd o lățime de 0,17 m. Plita e prevăzută în partea de răsărit, în marginea poliței și în capătul axei mediane din sensul lungimii cuptorului, cu un orificiu cu un diametru de 0,12 m, pătrunzînd asemănător unui coș puțin oblic, în interiorul focăriei, după ce străbate calota, care în acest punct are 0,16 m grosime (fig. 22/7;21). Înălțimea maximă din interiorul focăriei e de 0,80 m. Ținînd seama de coșul de tragere, care e situat cum am menționat, pe axa mediană și cum de la marginea dinspre sud a poliței pînă în centrul orificiului coșului sînt 0,62 m, prin dublarea acestei distanțe vom obține lățimea plitei, care este de 1,25 m. Polița ce încadrează plita are o lățime de 0,17 m; pereții exteriori, înalți de

¹ Înainte de încheierea săpăturilor am avut intenția de a-l secționa pentru completarea profilului din taluzul sud, urmînd ca apoi să degajez și restul

cuptorului aflat sub peretele despărțitor. Din cauza unor infiltrații de apă, peretele despărțitor s-a prăbușit distrugînd rămășițele cuptorului.

0,14 m, sînt așezați vertical pe calota focăriei, iar în partea dinspre plită pereții au 0,05 m înălțime.

Se pune acum întrebarea, care era sistemul folosit la închiderea camerei pentru coacerea vaselor? Răspunsul îl dă pe de o parte polița ce înconjură plita, pe de altă parte cărămizile prăbușite pe plită, cît și în interiorul camerei de foc. Aceste cărămizi au dimensiunile 17×5 cm, adică lățimea cărămizii corespunde cu lățimea poliței iar grosimea cu înălțimea acesteia în partea interioară. Sistemul era simplu și ingenios. După ce se așezau vasele pe plită, se

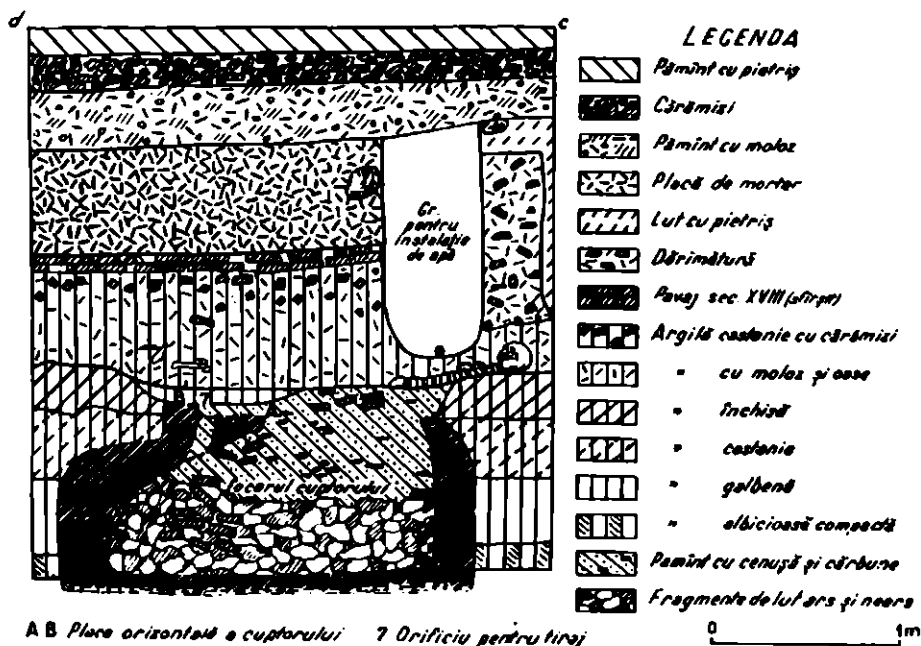


Fig. 21. — Profilul peretelui de sud al casei I cu secțiunea cuptorului de ars oale (sec. XV).

puneau cărămizi pe poliță; un singur rînd în sensul lățimii, înălțînd pereții pînă la înălțimea voită și lipindu-i cu lut asemănător unui cuptor de ars cărămizi. Orificiul pentru introducerea combustibilului în focărie pare să fi fost în capătul de apus al cuptorului, cum reiese dintr-un fragment de calotă, căzută în interiorul focăriei, prevăzută cu o deschidere circulară avînd marginea îngroșată asemănătoare unui colac, care va fi avut un diametru de circa 0,30 m.

Folosința drept cuptor de olar e atestată de faptul că pe plită s-au găsit cîteva fragmente de olărie (fig. 19/2, 3, 5) crăițele suporturi pentru vase (fig. 20/1) cît și un tip de suporturi mai puțin cunoscut (fig. 20/2). Astfel de crăițe au fost descoperite și în interiorul focăriei unde au fost antrenate după prăbușirea unei părți a plitei.

Calota era sprijinită în interiorul focăriei de stîlpi marginali lipiți cu pămînt.

În cuptorul de la Colțea se coceau și străchini smălțuite, cum ne dovedesc suporturile, care mai păstrează în unele cazuri urme de glazură pe piciorușe. O astfel de strachină mai poartă în interiorul ei, smălțuit în verde închis, un suport care la rîndul său susține fundul fragmentar al altei străchini (fig. 20/3), toate sudate între ele, din cauza temperaturii excesiv de ridicate, denotînd nu numai proveniența din cuptor dar și modul de folosire al suporturilor (fig. 20/4). În acest cuptor se ardeau probabil și cărămizi smălțuite pentru paramente și cahle

de sobă. Pentru datarea cuptorului, ne sprijinim pe ceramica, a cărei factură se încadrează prin analogii¹, în a doua jumătate a sec. XV.

A doua secțiune, trasată în partea de sud a bisericii (planul fig. 14), a confirmat observațiile stratigrafice făcute în secțiunea I; și aici două nivele de călcare mai vechi.

Din nivelul II s-a păstrat o porțiune a pavimentului de cărămizi așternut în curte după închiderea cimitirului la mijlocul secolului trecut. În capătul secțiunii dinspre biserică s-a constatat că pământul din jurul acestui monument a crescut cu un metru, de la nivelul de călcare contemporan datei edificării bisericii. Astfel, o parte din vechea fațadă a bisericii, odinioară aparentă, e astăzi astupată cu pământ; nivelul de călcare se află deasupra fundației, a cărei zidărie flanchează pereții exteriori ai bisericii printr-un ieșind lat de 0,80 m. Fundația are o adâncime de 1,80 m. Aceeași situație a fost constatată și la absida de răsărit, într-un sondaj făcut în prelungirea secțiunii I.



Fig. 22. — Vederea cuptorului de ars oale văzut dinspre nord. Plita cuptorului (A); îngrădirea plitei (8); partea inferioară a cuptorului cu focăria (E-F); coșul de tragere dintre focărie și camera de coacere (7).

În centrul secțiunii II, la 1,90 m, depărtare de fațada de sud a bisericii, au fost dezvelite temeliile unui zid al cărui rost nu a putut fi precizat; pare a fi fost construit, la sfârșitul sec. XVIII sau începutul sec. XIX.

Datorită sondajelor de lângă biserică Colțea, s-a constatat că și pe acest loc, situat la periferia vechii curți domnești, se înfiripase viața omenească în umile bordeie, adăpostind uneori mici ateliere meșteșugărești, identificate și în preajma actualelor biserici Sf. Gheorghe-Vechi și Sf. Gheorghe-Nou, unde meșteșugarii roboteau pentru domnie, într-o vreme anterioară curții ridicate de Mircea Ciobanul, probabil în jurul citadelei din care Vlad Țepeș ne dă, la 20 septembrie 1459, prima știre documentară menționând cetatea București.

DINU V. ROSETTI

АРХЕОЛОГИЧЕСКИЕ РАСКОПКИ В БУХАРЕСТЕ

КРАТКОЕ СОДЕРЖАНИЕ

I. Полученные по время раскопок 1958 г. на Дялул Чурел новые находки обогатили документацию о поселении бронзового века (культуры Глина III).

Особенно интересны раннефеодальные находки VI—VIII и X—XI вв.

Была раскопана землянка квадратной формы, внутри которой находился корытообразный очаг, куски железного шлака, пряслища и многочисленные фрагменты керамики X—XI вв. (культура Дриду, рис. 2).

¹ Ceramica intrucitivă similară, datată în această perioadă de timp, a fost descoperită în săpăturile

anterioare de la București, D. V. Rosetti, *op. cit.*, pl. CX.

Другие три землянки относятся к VI—VIII вв. В каждой яме найдены следы подковообразных печей и фрагменты сосудов, сработанных как вручную, так и на кругу (рис. 2—4). Материалы этих ям наряду с материалами, обнаруженными ранее в Бухаресте (Михай-Вода — Государственный архив, ул. св. Иоан Ноу № 1 и Дэмэроая), выявляют культуру, относящуюся вероятно к VI—VIII вв., которой дано наименование культуры типа Чурел.

II. В 1958 г. в Бухаресте были возобновлены археологические раскопки, начатые в 1957 г. на улицах Аполлдор и Г. Петреску. Были раскопаны обширные палаты XVII в. (рис. 7), причем установлено, что они принадлежали семейству Дудеску, представители которого занимали высшие должности в Валашском княжестве. Исследования 1958 г. уточнили границы и размеры этого феодального жилища: 61 м × 19 м. Это один из самых больших домов старого Бухареста.

Дворец стоит посреди обширного двора, окруженного высокой оградой, часть южных стен (7) которой с контрфорсами (рис. 8), а также участки стен с северной стороны (рис. 9—10) были обнажены. Эти стены, сохранившиеся местами до высоты 7,8 м, датируются XVII в. (рис. 10). Разрезами в южной части двора была установлена стратиграфия его почвы в соответствии с крепостной стеной и стенами дворца (рис. 11—12). Стратиграфические наблюдения уточнили, что крепостная стена возведена на горизонте XVII в. и что дворец восходит к той же эпохе. Наблюдения подтверждаются и находкой керамики того же времени в этом горизонте.

От раскопанного на этом месте дворца сохранились лишь сравнительно высокие стены нижнего этажа; следов совершенно разрушенного второго этажа, а также и крыши не обнаружено. В нижнем этаже находятся следующие помещения: а) большой погреб (на плане 1, см. рис. 7) с кирпичным полом, представляющим собой наиболее древний уровень поверхности. Погреб имеет полуцилиндрический свод, который опирается на четыре двойные арки (рис. 13—14), соединяющиеся на севере и на юге вспомогательными арками. В XVIII в. этот подвал перестроили, а именно — добавили две внутренние стены и 8 опорных столбов; на среднем столбе (2) скрещивались вышеупомянутые две стены, и погреб, таким образом, подразделялся на отделения, сообщаемые через проходы под арками столбов (рис. 13—14). Тогда же уровень поверхности был повышен; б) второй погреб с четырьмя опорными столбами и тремя входами с севера и юга (рис. 15); в) к северу от погребов было обнаружено девять жилых комнат (рис. 7), из числа которых восемь существовали еще в XVII в. (обозначенные на плане буквами A, D, E, F, G, H, L, M), а последняя комната (обозначенная буквой C) была пристроена в XVIII в. Стены этих помещений были перестроены в XVIII в., когда первоначальный уровень был повышен вследствие последующей кладки кирпичных полов; г) к западу от погреба 1 были открыты две стены, поддерживавшие связанную со вторым этажом галерею (рис. 7) д) к югу от этого же погреба четыре кирпичных пилястра поддерживали, по видимому, главную входную лестницу дома (рис. 7); е) под лестницей была обнаружена прямоугольная комната, ведущая в сводчатый подвал-тайник, из которого через проход под аркой можно было попасть, вероятно, в подземелье, что давало возможность бежать из дома в случае опасности (рис. 7 и 17).

На настиле погреба 1 найдена керамика XVII в. (рис. 16), а в тайнике и на более высоком полу упомянутых комнат была найдена керамика XVIII в. (рис. 18 и 19) и, особенно, орудия, трубки и монеты того же века.

Документы показывают, что этот обширный дворец был выстроен между 1627 и 1630 гг. великим постельником Константином Кантакузино, который жил в нем; затем дом перешел по наследству к его сыну — писателю, стольнику Константину Кантакузино, а от него к дочери последнего Марии, жене Раду Дудеску. Возведенные до 1716 г. строения относятся к более ранней фазе — ко времени, когда домом владела валашская семья Кантакузино. Сооружения же XVIII в. и начала XIX в. были построены во время хозяйствования семьи Дудеску, продолжавшегося до 1830 г., когда дворец был покинут и разрушился.

Этот дворец до сих пор является единственным феодальным жилищем в Бухаресте, которое удалось исследовать с археологической точки зрения, определить топографически и документировать историческими источниками.

III. В процессе исследования древних поселений на территории Куртя Веке и ее окрестностей была произведена разведка во дворе больницы и церкви Колца (Бульвар 1848 г. № 1).

При этом были обнаружены погребения на церковном кладбище. Некоторые из этих могил — принадлежащее XIX в. — отличаются от остальных, в которых кости лежат, согласно христианскому погребальному обряду — головой на запад и ногами на восток — тем, что покойник похоронен головой на север и ногами на юг (рис. 14, 16).

Были обнаружены и остатки гончарной печи второй половины XV в. (рис. 14, 18, 21). Эта печь состояла из двух частей: плиты, на которую ставили сосуды для обжига и которую закладывали перед каждым обжигом кирпичными стенками, к очага, выкопанного в земле.

Для экономии места сосуды ставились один на другой, их разделяли глиняные подставки на трех ножках (рис. 20/1). Сохранилась фрагментарная миска, содержащая такую подставку, на которую был поставлен другой сосуд. Все они вследствие чрезмерно высокой температуры при обжиге слепились между собой, указывая таким образом на способ расположения их в печи (рис. 20/3,4). Кроме подставок на трех ножках найдено и несколько экземпляров менее обычной формы (рис. 20/2).

ОБЪЯСНЕНИЕ РИСУНКОВ

- Рис. 1. — Бухарест. Общий план раскопок на холме Дялул Чурел.
 Рис. 2. — 1, сосуд, сработанный на кругу; 2—3, сосуды ручной выделки VI—VIII вв. (культура Чурел).
 Рис. 3. — Профили сосудов ручной выделки (культура Чурел).
 Рис. 4. — Фрагменты керамики. 1—2, сработаны на кругу; 3—8, сработаны вручную (культура Чурел).
 Рис. 5. — 1—11, фрагменты сосудов; 12—13, приспича. Все предметы X—XI вв. (культура Дриду).
 Рис. 6. — Общий план, показывающий разрезы 1958 г. и открытые памятники.
 Рис. 7. — 1, стены 23 и 24 с контрафорсом 2 той же крепостной стены; 2, стены с северной и западной сторон (4А и 30), двойная арка; 4, арка проникающая в стену и столб 8 из погребка № 1.
 Рис. 8. — Разрезы XIV и XV и крепостная стена, отделявшая в прошлом монастырь Тырновул (св. Апостолов) от феодального жилища, открытого на ул. Аполлотор.
 Рис. 9. — Профиль восточной стены разреза XIII.
 Рис. 10. — Профиль западной стены разреза XI.
 Рис. 11. — 1, стены с северной и восточной сторон 4А и 25, с закрытыми первоначальными входами, и столб 14 из погребка 2; 2, тайник. Виден свод и западная стена с открытым в ней выходом.
 Рис. 12. — 1, миска из обожженной глины XVII в., украшенная спиралью с концентрическими и волнистыми линиями, наведенными белой глиной. Она вскрыта двести глазури; на красновато-квистановом фоне сделан желтый узор; 2, кувшин XVIII в., украшенный розетками и змеями, найденный в тайнике.
 Рис. 13. — Большой орнаментированный глазурованный сосуд XVIII в.
 Рис. 14. — План раскопок во дворе церкви Колця.
 Рис. 15. — Профиль южной стены разреза I.
 Рис. 16. — Вид разреза I во время раскопок. На первом плане погребение I (направление С—Ю); на втором плане погребения 2—3 и заменный крест.
 Рис. 17. — 1, фрагмент креста с греческой надписью; 2, серебряный крест с надписью на церковно-славянском языке; 3, серебряный перстень — печать.
 Рис. 18. — Вид западного конца разреза I; под газопроводом ирай свода печи (9).
 Рис. 19. — Керамика, найденная вблизи и внутри гончарной печи близ церкви Колця: 1, фрагмент восточного фаянсового сосуда; 2—5, 7, 9, фрагменты глазурованных мисок с нацарапанным орнаментом второй половины XV в.; 6, 10, 13, фрагменты печных изразцов; 11—12, фрагменты краев сосудов; 8, находка на площади 1848 г., близ магазина Букурешть, против церкви Бэрэшией.
 Рис. 20. — 1—2, подставки для сосудов во время обжига; 3, фрагмент глазурованной миски (а) с находящейся внутри нее подставкой, (б) поддерживающей дно другого сосуда (с); 4, способ установки сосудов для экономии места (все сосуды слепились из-за чрезмерно высокой температуры во время обжига).
 Рис. 21. — Профиль южной стены квадрата I с разрезом гончарной печи (XV в.).
 Рис. 22. — Вид гончарной печи с севера. Помещение для керамики (А); установка вокруг плиты (В); нижняя часть печи с очагом (Е—F); дымоход между очагом и помещением для обжига (Г).

LE CHANTIER ARCHÉOLOGIQUE DE BUCAREST

RÉSUMÉ

I. Les recherches effectuées en 1958 sur la colline de Ciurel ont enrichi, par la découverte de matériaux nouveaux, la documentation archéologique relative à la station de l'âge du bronze (civilisation de Glina III) qui s'y trouve.

D'un intérêt tout particulier s'avèrent les découvertes de la haute époque féodale, des VI^e — VIII^e et des X^e — XI^e siècles.

On a dégagé un fond de cabane de forme carrée, renfermant à l'intérieur un âtre évidé, des scories ferreuses, des fusaïoles et de nombreux tessons céramiques des X^e — XI^e siècles (civilisation de Dridu) (fig. 2).

Были обнаружены и остатки гончарной печи второй половины XV в. (рис. 14, 18, 21). Эта печь состояла из двух частей: плиты, на которую ставили сосуды для обжига и которую закладывали перед каждым обжигом кирпичными стенками, и очага, выкопанного в земле.

Для экономии места сосуды ставились один на другой, их разделяли глиняные подставки на трех ножках (рис. 20/1). Сохранилась фрагментарная миска, содержащая такую подставку, на которую был поставлен другой сосуд. Все они вследствие чрезмерно высокой температуры при обжиге слепились между собой, указывая таким образом на способ расположения их в печи (рис. 20/3,4). Кроме подставок на трех ножках найдено и несколько экземпляров менее обычной формы (рис. 20/2).

ОБЪЯСНЕНИЕ РИСУНКОВ

- Рис. 1. — Бухарест. Общий план раскопок на холме Дялул Чурел.
 Рис. 2. — 1, сосуд, сработанный на кругу; 2—3, сосуды ручной выделки VI—VIII вв. (культура Чурел).
 Рис. 3. — Профили сосудов ручной выделки (культура Чурел).
 Рис. 4. — Фрагменты керамики. 1—2, сработаны на кругу; 3—8, сработаны вручную (культура Чурел).
 Рис. 5. — 1—11, фрагменты сосудов; 12—13, приспича. Все предметы X—XI вв. (культура Дриду).
 Рис. 6. — Общий план, показывающий разрезы 1958 г. и открытые памятники.
 Рис. 7. — 1, стены 23 и 24 с контрафорсом 2 той же крепостной стены; 2, стены с северной и западной сторон (4А и 30), двойная арка; 4, арка проникающая в стену и столб 8 из погребка № 1.
 Рис. 8. — Разрезы XIV и XV и крепостная стена, отделявшая в прошлом монастырь Тырновул (св. Апостолов) от феодального жилища, открытого на ул. Аполлотор.
 Рис. 9. — Профиль восточной стены разреза XIII.
 Рис. 10. — Профиль западной стены разреза XI.
 Рис. 11. — 1, стены с северной и восточной сторон 4А и 25, с закрытыми первоначальными входами, и столб 14 из погребка 2; 2, тайник. Виден свод и западная стена с открытым в ней выходом.
 Рис. 12. — 1, миска из обожженной глины XVII в., украшенная спиралью с концентрическими и волнистыми линиями, наведенными белой глиной. Она покрыта двусторонней глазурью; на красновато-каштановом фоне сделан желтый узор; 2, кувшин XVIII в., украшенный розетками и змеями, найденный в тайнике.
 Рис. 13. — Большой орнаментированный глазурованный сосуд XVIII в.
 Рис. 14. — План раскопок во дворе церкви Колця.
 Рис. 15. — Профиль южной стены разреза I.
 Рис. 16. — Вид разреза I во время раскопок. На первом плане погребение I (направление С—Ю); на втором плане погребения 2—3 и каменный крест.
 Рис. 17. — 1, фрагмент креста с греческой надписью; 2, серебряный крест с надписью на церковнославянском языке; 3, серебряный перстень — печать.
 Рис. 18. — Вид западного конца разреза I; под газопроводом край свода печи (9).
 Рис. 19. — Керамика, найденная вблизи и внутри гончарной печи близ церкви Колця: 1, фрагмент восточного фаянсового сосуда; 2—5, 7, 9, фрагменты глазурованных мисок с нащарапанным орнаментом второй половины XV в.; 6, 10, 13, фрагменты печных изразцов; 11—12, фрагменты краев сосудов; 8, находка на площади 1848 г., близ магазина Букурешть, против церкви Бэрэшией.
 Рис. 20. — 1—2, подставки для сосудов во время обжига; 3, фрагмент глазурованной миски (а) с находящейся внутри нее подставкой, (б) поддерживающей дно другого сосуда (с); 4, способ установки сосудов для экономии места (все сосуды слепились из-за чрезмерно высокой температуры во время обжига).
 Рис. 21. — Профиль южной стены квадрата I с разрезом гончарной печи (XV в.).
 Рис. 22. — Вид гончарной печи с севера. Помещение для керамики (А); установка вокруг плиты (В); нижняя часть печи с очагом (Е—F); дымоход между очагом и помещением для обжига (Г).

LE CHANTIER ARCHÉOLOGIQUE DE BUCAREST

RÉSUMÉ

I. Les recherches effectuées en 1958 sur la colline de Ciurel ont enrichi, par la découverte de matériaux nouveaux, la documentation archéologique relative à la station de l'âge du bronze (civilisation de Glina III) qui s'y trouve.

D'un intérêt tout particulier s'avèrent les découvertes de la haute époque féodale, des VI^e — VIII^e et des X^e — XI^e siècles.

On a dégagé un fond de cabane de forme carrée, renfermant à l'intérieur un âtre évidé, des scories ferreuses, des fusaïoles et de nombreux tessons céramiques des X^e — XI^e siècles (civilisation de Dridu) (fig. 2).

Trois autres fonds de cabanes datent des VI^e — VIII^e siècles. A l'intérieur de chacun, on a trouvé les restes d'un four en fer à cheval, ainsi que des fragments de vases travaillés à la main et au tour (fig. 2—4). Les matériaux provenant de ces fonds de cabanes commencent à définir — à côté de ceux déjà connus à Bucarest, au monastère de Mihai Vodă (Archives de l'Etat), puis rue Sf. Ion Nou n° 1 et à Dâmboara — une civilisation datant, selon toute probabilité, des VI^e — VIII^e siècles, civilisation appelée dans le présent rapport « civilisation du type Ciurel ».

II. En 1958 on a repris les fouilles archéologiques, entreprises en 1957, rue Apolodor et rue Gh. Petrescu. On y a mis au jour un vaste palais du XVII^e siècle (fig. 7), qui a été identifié avec celui de la famille des boyards Durescu, grands dignitaires dans le passé de la Valachie. Les recherches de 1958 ont permis de préciser les limites de cette demeure féodale, ainsi que ses dimensions: 61 m × 19 m, qui indiquent l'une des plus vastes habitations du vieux Bucarest.

Le palais se trouvait dans une grande cour, entourée d'une haute enceinte, dont on a dégagé des portions du mur sud (fig. 7), muni de contreforts (fig. 8), et des portions des murs qui la délimitaient au Nord (fig. 9—10). Ces murs, atteignant par places 7,8 m de hauteur, datent du XVII^e siècle (fig. 10). Les sections pratiquées dans la partie méridionale de la cour ont permis d'établir la stratigraphie de son terrain par rapport aux murs d'enceinte et à ceux du palais (fig. 11—12). Les observations stratigraphiques ont précisé que l'enceinte a été construite sur un niveau du XVII^e siècle et que le palais appartient à cette époque, observations qui confirment également la céramique, du même siècle, trouvée à ce niveau.

Du palais découvert en cet endroit il ne subsiste plus que les murs du rez-de-chaussée, dont la hauteur est parfois assez grande, tandis que le premier étage et le toit ont complètement disparu. Le rez-de-chaussée renfermait les locaux suivants: a) une grande cave (plan n° 1, fig. 7), ayant un pavage de briques et qui représente le plus ancien niveau de circulation. Elle a une voûte semi-cylindrique, reposant sur quatre arcs-doubleaux (fig. 13—14), reliés au Nord et au Sud par des arcs de pénétration. Cette cave a été transformée au XVIII^e siècle par l'adjonction de 2 murs intérieurs et de 8 piliers, dont un médian (n° 2), sur lequel s'entrecroisaient les deux murs que l'on vient de signaler, de sorte que la cave fut divisée ainsi en compartiments communiquant par des passages aménagés sous les arcades des piliers (fig. 13—14). C'est alors également que son niveau de circulation fut rehaussé; b) une seconde cave, pourvue de quatre piliers et de trois entrées, au Nord et au Sud (fig. 15); c) au Nord de ces deux caves, on a trouvé (fig. 7) neuf chambres d'habitation, dont 8 existaient déjà au XVII^e siècle (notées sur le plan par A, D, E, F, G, H, L, M) et une autre (marquée C) ajoutée au XVIII^e siècle, lorsque leur premier niveau de circulation fut exhaussé par suite de l'établissement d'un pavage en briques; d) à l'Ouest de la cave n° 1, on a dégagé deux murs qui soutenaient jadis une terrasse communiquant avec l'étage (fig. 7); e) au Sud de ladite cave, quatre pilastres en brique soutenaient probablement l'escalier d'honneur de la demeure (fig. 7); f) sous cet escalier on a retrouvé une chambre rectangulaire qui donnait accès à une cachette voûtée (fig. 7 et 17), aménagée sous le niveau du sol, laquelle conduisait, probablement par une ouverture en forme d'arc, à un souterrain permettant de s'enfuir en cas de péril.

Sur le dallage de la cave n° 1, on a recueilli de la céramique du XVII^e siècle (fig. 16) et, dans la cachette, ainsi que sur le dallage exhaussé des chambres en question, on a découvert de la céramique du XVIII^e siècle (fig. 18 et 19) ainsi que des outils, des pipes et des pièces de monnaie du même siècle.

Les documents montrent comment ce vaste palais a été édifié, entre 1627—1630, par le grand chambellan Constantin Cantacuzène qui l'a habité. Par voie d'héritage, la demeure échut à son fils, l'écrivain Constantin Cantacuzène, qui le laissa à sa fille Marie, l'épouse de Radu Durescu. Les constructions élevées jusqu'en 1716, appartiennent à la phase la plus ancienne, lorsque le palais était la propriété des Cantacuzènes de Valachie, alors que celles du XVIII^e siècle et du début du XIX^e sont dues aux boyards Durescu, qui en furent les possesseurs jusque vers 1830, quand leur palais fut abandonné et voué à la ruine.

A l'heure présente, ce palais représente la seule demeure féodale de Bucarest étudiée au point de vue archéologique, localisée topographiquement et précisée par les sources historiques.

III. A l'occasion de la recherche des établissements anciens du territoire du vieux palais princier et de ses alentours, on s'est livré à un sondage dans la cour de l'hôpital et de l'église de Colțea, boulevard 1848, n° 1.

C'est ainsi qu'on a découvert des sépultures, sur l'emplacement de l'ancien cimetière de l'église. Quelques-unes de ces tombes, remontant à la seconde moitié du XIX^e siècle, mettaient une note discrétante parmi les autres fosses (dont les squelettes sont tournés vers l'Est conformément au rite funéraire chrétien, la tête à l'Ouest et les pieds vers l'orient) du fait que le défunt a été enseveli la tête au Nord et les pieds au Sud (fig. 14, 16).

On y a également découvert les restes d'un four de potier de la seconde moitié du XV^e siècle (fig. 14, 18, 21), formé de 2 parties: la sole, où l'on déposait les vases à cuire et que l'on fermait, avant chaque cuisson, à l'aide d'une paroi en briques, et le foyer, creusé dans le sol.

Pour économiser la place, on empilait les vases sur la sole, en les séparant à l'aide de petits supports en terre glaise munis de trois pieds (fig. 20/1). On a recueilli les fragments d'une écuelle renfermant un support de ce genre, soutenant un autre vase. La température excessive de la cuisson les a tous soudés entre eux, ce qui nous permet de connaître la manière dont ils étaient disposés dans le four (fig. 20/3,4). Outre les supports à trois pieds, on a trouvé aussi quelques supports d'une forme moins courante (fig. 20/2).

EXPLICATION DES FIGURES

- Fig. 1. — Bucarest. Plan général des fouilles de la colline de Ciurel.
 Fig. 2. — 1, vase fait au tour; 2-3, vases faits à la main, du VI^e-VIII^e siècles (civilisation de Ciurel).
 Fig. 3. — Profils de vases travaillés à la main (civilisation de Ciurel).
 Fig. 4. — Fragments céramiques travaillés: 1,2, au tour; 3-8, à la main (civilisation de Ciurel).
 Fig. 5. — 1-11, fragments de vases; 12, 13, fusaïoles, appartenant toutes aux X^e-XI^e siècles (civilisation de Dridu).
 Fig. 6. — Plan général montrant les sections tracées en 1958 et les monuments qu'on y a trouvés.
 Fig. 7. — 1, murs nos 23 et 24 et contrefort n° 2 de la même enceinte; 2, murs nord et ouest (nos 4 A et 30), arc doubleau n° 4, arc de pénétration et pilone n° 8 de la cave n° 1.
 Fig. 8. — Sections XIV et XV et mur d'enceinte séparant autrefois le monastère dit Tîrnovul (Saints-Apôtres) du palais féodal découvert rue Apolodor.
 Fig. 9. — Profil de la paroi est de la section XIII.
 Fig. 10. — Profil de la paroi ouest de la section XI.
 Fig. 11. — 1, murs nord et est (nos 4 A et 25), dont les entrées initiales sont murées, et pilone n° 14 de la cave n° 2; 2, cachette. On distingue la voûte et le mur est avec la sortie qui y est aménagé.
 Fig. 12. — 1, écuelle en terre cuite du XVII^e siècle, décorée de spirales et de lignes concentriques et ondulées, tracées en blanc, vernie et colorées. La décoration apparaît en jaune sur un fond brun-rougeâtre; 2, cruche du XVIII^e siècle trouvée dans la cachette, décorée de rosettes et de serpents.
 Fig. 13. — Grand vase décoré et vernissé, du XVIII^e siècle.
 Fig. 14. — Plan des fouilles de l'église de Coltea.
 Fig. 15. — Profil de la paroi sud de la section I.
 Fig. 16. — Vue de la section I durant les fouilles. Au premier plan, la sépulture n° 1 (orientée nord-sud); au second plan, les tombes nos 2 et 3 et la croix de pierre.
 Fig. 17. — 1, fragment de croix à inscription grecque; 2, croix en argent à inscription slavonne; 3, bague-cachet en argent.
 Fig. 18. — Vue de l'extrémité occidentale de la section I; sous la conduite de gaze, bord de la voûte d'un four (9).
 Fig. 19. — Céramique trouvée à proximité et dans le four de potier de l'église de Coltea: 1, fragment de faïence orientale, 2-5, 7, 9, fragments de plats vernis et décorés au sgraffite, de la seconde moitié du XV^e siècle; 6, 10, 13, fragments de carreaux de poêle; 11-12, fragments marginaux de vases; la figure 8 provient de la Place 1848, près du magasin «București», en face de l'église catholique dite Bărăția.
 Fig. 20. — 1,2, supports de vases utilisés dans le four de potier; 3, fragment de plat vernissé (a) ayant à l'intérieur un support (b) sur lequel repose le fond d'un autre vase (c); 4, vases disposés de façon à économiser l'espace dans le four; tous sont soudés ensemble du fait de l'excès de température lors de la cuisson.
 Fig. 21. — Profil de la paroi sud de la cassette I, avec la section du four de potier (XV^e siècle).
 Fig. 22. — Le four de potier vu du nord. La sole du four (A); rebord de la sole (B); partie inférieure du four avec le foyer (E-F); carneau allant du foyer à la chambre de cuisson (7).